

JOHAN JA MARIA LAIDONERI

MÄLESTUSMÄRGI PARIMA IDEELAHENDUSE
VÕISTLUS



JOHAN JA MARIA LAIDONERI MÄLESTUSMÄRGI PARIMA IDEELAHENDUSE VÕISTLUS.

VÕISTLUSE EESMÄRK

Võistluse eesmärk on saada abielupaar **Johan ja Maria Laidoneri mälestusmärgi** parim monumentaal-arhitektuurne ideelahendus.

VÕISTLUSE KORRALDAJA

Võistluse korradlab **Viimsi Vallavalitsus** koostöös **Eesti Vabariigi Kaitseministeeriumi, Poola Vabariigi Suursaatkonna, Eesti Kujurite Ühenduse** ja **Eesti Arhitektide Liiduga**.

VÕISTLUSE AJAKAVA

- Võistlus algab **15.mai 2012**.
- Võistlustööde viimane esitamise tähtaeg on **6. september 2012 kell 15.00**
- Võistluse võitjate väljakuulutamine **25.september 2012**

Võistlus algab lähteülesande avalikustamisega Eesti Arhitektide Liidu ja Eesti Kujurite Ühenduse kodulehekülgedel.

VÕISTLUSÜLESANNE

Võistluse eesmärk on saada abielupaar **Johan ja Maria Laidoneri mälestusmärgi** parim monumentaal-arhitektuurne ideelahendus. Oluline on rõhutada, et mälestusmärk rajatakse abielupaarile.

Kui üldiselt tuntakse kindral Laidoneri kui Vabadussõja kangelast, siis mõisaparki rajatava monumendiga soovitakse rõhutada inimlikke väärtusi, mehe ja naise vahelist elupõlist ühendust, mis ületab riikide piire. Armastust, mis seob eri maailmadest ja eri klassidest inimesed eluks ajaks kokku - talupoeg ja aadlineiu. Olenemata, kas on head või halvad ajad. Elu mõisas või vangilaagris.

Töö puhul hinnatakse kõrget kunstilist ja ideelist esitust. Esitatud töö peab pakkuma tervikliku lahenduse, haarates soovitatavalt ka monumendi ümbritseva ala (juurepääsuteed, sillutis, valgustus, jne.) Monumendi ümbruse kujundamisel ei ole vaja lähtuda skeemil esitatud ringi kujundist. Ümbruse kujundamine on vajalik nii palju, kui töö autorid mälestusmärgi idee lahendusega vajalikuks peavad.



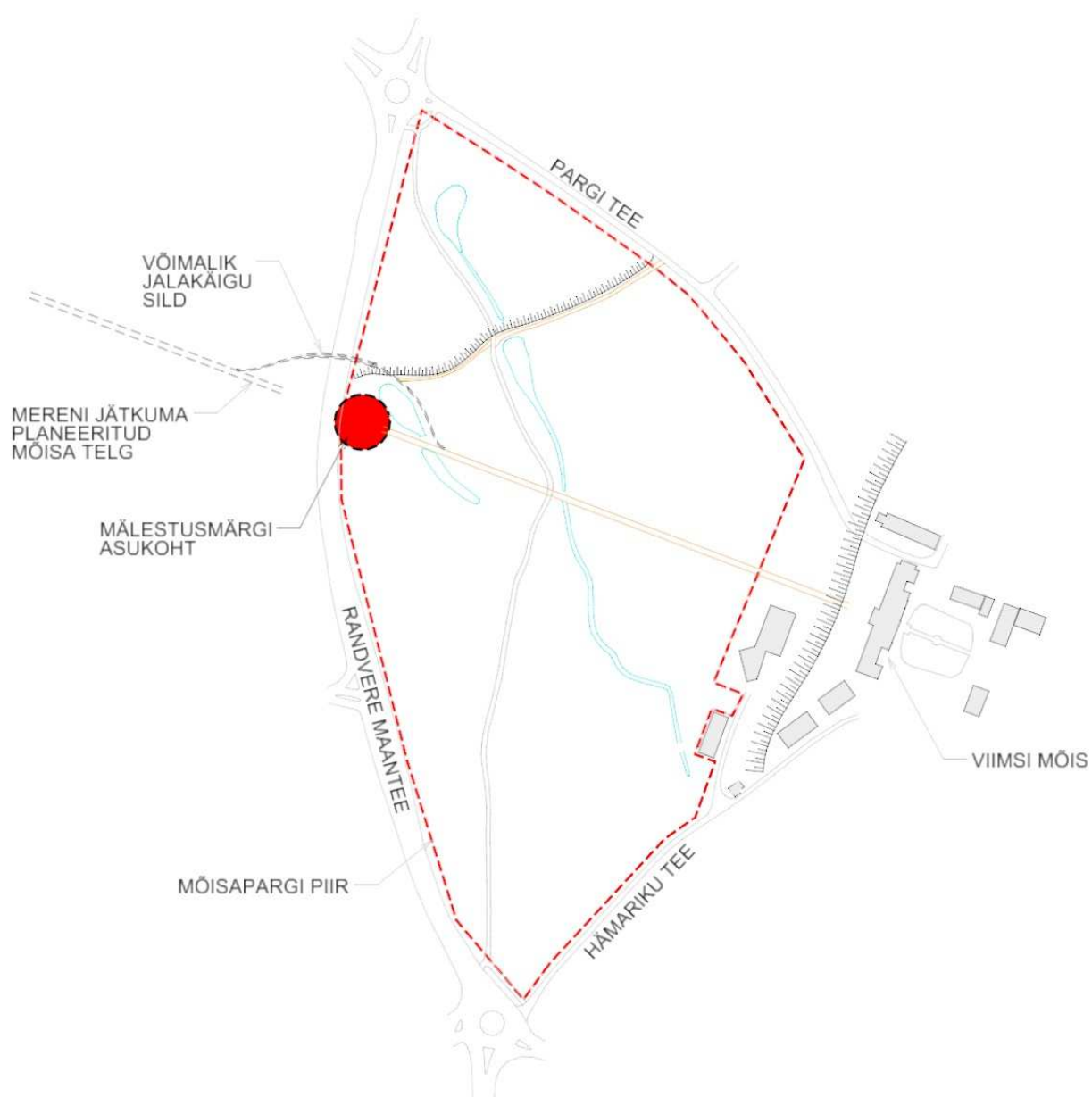
Kavandatud monument pakub mõisateljele, vastukaaluks mõisa peahoonele, vaadeldava ja kutsuva objekti, mis rikastab mõisatelge. Samal ajal annab soovitatav asukoht võimaluse luua monument, mis kõnetab nii autodega sõitvaid inimesi kui ka kergliiklustee kasutajaid.

MÄESTUSMÄRGI KAVANDATUD ASUKOHT.

Mälestusmärgi asukohaks on kavandatud Viimsi vallas asuv Viimsi mõisa park (katastriüksuse nr. 89001:010:3504). Viimsi mõisa park on muinsuskaitse alune objekt (kinnismälestis registrinumbriga 2989).

Soovitatav monumendi asukoht on valitud Laidoneri mõisa telje lääne otsa. Telg algab mõisa peahoone lääneküljest, kus on ajalooliselt asunud trepistik. Telg kulgeb ida-lääne suunaliselt läbi pargi kuni Randvere maantee. Rohuneeme maantee lõpetab muinsuskaitse aluse pargi.

Veenva põhjenduse korral on lubatud monumendi paigutamine ka teistesse asukohtadesse mõisapargi piires või moodustada kogu mõisaparki haarav monument.



VÕISTLUSKEEL

Võistluskeel on eesti keel.

Võistlustöö ja kõik sellega seotud dokumendid esitatakse eesti keeles.

AUHINNAD

Võistluse auhinnad jagunevad järgnevalt:

- Esimene koht – 3500 €
- Teine koht – 2500 €
- Kolmas koht – 1000 €
- Kaks ergutuspreemiat, kumbki – 500 €

VÕISTLUSE VORM JA OSAVÕTU ÕIGUS.

Võistlus on avatud ja ühe etapiline. Võistlusel osalemist ei piirata. Soovitav on kujuri ja arhitekti koostöö. Ühe osavõtja poolt esitatavate tööde arvu ei piirata.

Võistlusest ei tohi osa võtta žürii esimees, liikmed, sekretär, eksperdid ja isikud, kes on osalenud konkursi ettevalmistamisel ning samade isikute esimese ja teise astme sugulased ning omandiga seotud äripartnerid.

TÖÖDE ESITAMINE

Nõuetekohaselt pakendatud tööd peavad laekuma võistlustööde esitamise tähtajaks Eesti Arhitektide Liidu kontoris aadressil:

Eesti Arhitektide Liit
Lai 31, 10133
Tallinn, Eesti Vabariik

Posti teel või kulleriga saadetud tööd peavad jõudma Eesti Arhitektide Liidu kontoris samaks tähtajaks (võistlustööde viimane esitamise tähtaeg).

Tööde üleandmisel registreerib büroo sekretär vastu võetud tööd ning nummerdab need saabumise järjekorras, pannes kirja töö kohalejõudmise kuupäeva ja kellaaja. Soovi korral annab büroo sekretär töö kohale toonud inimesele kviitungi töö kättesaamise kohta, kus on kirjas töö märgusõna, number, kuupäev ja kellaaeg.

IDEEKAVANDI VORM JA MAHT

- Mälestusmärgi makett (mõõtkavas 1:20)
- Asendiplaan (mõõtkavas 1:500)
- Vaated, plaanid, lõiked (mõõtkavas 1:20) ja detailid vastavalt vajadusele, mis kirjeldaksid monumenti parimal moel.
- Soovitav on lisada illustreerivad pildid ja fotomontaaž.
- Seletuskiri, mis kirjeldab lahti monumendi idee, kasutatavad materjalid ja materjalide mahud ning annab orienteeruva monumendi rajamise hinna.

Mõõtkavast kinnipidamine ei ole kohustuslik, kui esitatava ideekavandi idee väljendamine ei ole selles mõõtkavas otstarbekas.

ANONÜÜMSUSE TAGAMINE

Võistlus on kuni võitjate väljaselgitamiseni anonüümne ja märgusõnaline. Iga võistlustöö peab olema tähistatud märgusõnaga. Märgusõna kanda peale igale võistlustöö erinevale osale (plaanšett, makett, jne.). Embleem või numbrikombinatsioon ei ole märgusõnana lubatud.

Tööde esitamise hetkel peavad olema kõik materjalid ühises kinnises pakendis v.a mälestusmärgi makett, mis võib olla eraldiseisvas pakendis. Pakendile kirjutada võistlustöö märgusõna ning võistluse nimi „**Johan ja Maria Laidoneri mälestusmärgi parima lahenduse võistlus**”. Muid tunnuseid pakenditele kanda ei ole lubatud.

Pakendisse tuleb lisada märgusõnaga varustatud kinnine ja läbipaistmatu ümbrik, märkega „NIMEKAART”, mis sisaldab töö autorite nimesid ja kontaktandmeid. Vajadusel võib täpsustada autorluse osakaalu.

AUTORIÕIGUSED

Tööde autorite isiklikud õigused ja varalised õigused jäävad autoritele.

Esitatud võistlustööde omandiõigused lähevad üle Viimsi Vallavalitsusele.

KÜSIMUSTE ESITAMINE

Konkursi kohta on võimalik esitada küsimusi e-maili teel - info@arhliit.ee. Küsimuste esitamise aega ei piirata. Konkursi korraldaja vastab küsimustele ühe nädala jooksul ja vastused kirjutatakse Eesti Arhitektide Liidu koduleheküljele www.arhliit.ee.

VÕISTLUSE ŽÜRII KOOSSEIS

Žürii esimees on

- Haldo Oravas Viimsi Vallavanem

Žürii liikmed on

- Mihkel Tüür Arhitekt, Eesti Arhitektide Liit
- Ülle Grišakov Maastkuarhitekt
- Aili Vahtrapuu Skulptor, Kujurite Ühendus
- Aime Kuulbusch Skulptor, Kujurite Ühendus
- Kristjan Luts Eesti Sõjamuuseumide direktor
- Silja Konsa Muinsuskaitse Amet
- Oliver Alver Arhitekt, Eesti Arhitektide Liit
- Poola Suursaatkonna esindaja
- Kaitseministeeriumi esindaja

Asendusliikmed

- Peeter Pere Arhitekt, Eesti Arhitektide Liit

Žürii sekretär

- Pille Epner EAL

Žüriil on õigus kaasata žürii töösse eksperte. Ekspertide nõuanded on soovituslikud ja eksperdid ei saa osaleda hääletusel.

AUHINNATUD IDEEKAVANDITE KASUTAMINE

Viimsi Vallavalitsus korraldab võidutöö alusel koos võidutöö autoritega monumendi rajamise. Viimsi Vallavalitsusel on õigus loobuda võidutöö alusel monumendi rajamisest, kui rajamise kulud osutuvad ebamõistlikult suureks.

VIIMSI MÕISAPARGI AJALUGU

Rajatud 18.sajandil, mil on juba teateid viljapuu- ja marjaaiast, kahest kalatiigist ja lillepeenardest. 18.sajandi lõpul planeeriti park peahoone ümbruses regulaarstiilis - laiendati iluaeda, ehitati basseiniid ja kasvuhooned. Enamus pargist kujundati inglise stiilis vabakujunduslikuks metsapargiks, kus puuderühmad vaheldusid aasadega, koos looklevate teede, sildade, paviljonidega jne. Mõisahooned tagune oli lahendatud poolkaarja jalgteega. 19.sajandi lõpul nimetas Eestimaa Aianduse Seltsi aianduse inspektor Viimsi mõisat asukoha ja maastiku ilu poolest provintsi mõisate seas ületamatuks. Ka J. Laidoneri ajal oli park väga hästi hooldatud. 1920. -1930. aastail J. Laidoneri ajal korrustati mõisaparki, puhastati kõnniteed.

Teedevõrk on tänaseks päevaks oluliselt muutunud. Hoone esiväljaku teid enam ei ole, tagaväljaku poolkaarjas tee on asendunud sirgteega, mis suundub hoone keskteljele. Parkmetsa puistu moodustavad suured tammed, saared, sanglepad. Pargist ei puudu ka jalgteed, tiigid ja rändrahnud. Pargi taimestik ei ole kuigi liigirikas. Valdavalt kasvavad siin tammed, vahtrad, sanglepad. Tähelepanuväärse puuna kasvab pargi lääneosas vana jaapani tiib-pähklipuu.

VIIMSI MÕISA AJALUGU

Ajalooürikutes mainitakse Viimsi mõisa esmakordselt 1471, mil selle majapidamine kuulus Pirita kloostrile. 1877 müüdi mõisakompleks Peterburi õllevabrikandile, hoone praegune historitsistlik väliskujundus langeb sellesse perioodi. Alates 1919 oli riigimõis, peale 1923 omanikuks kindral Laidoner. 1944-94 oli NSVL sideüksuse käsutuses.

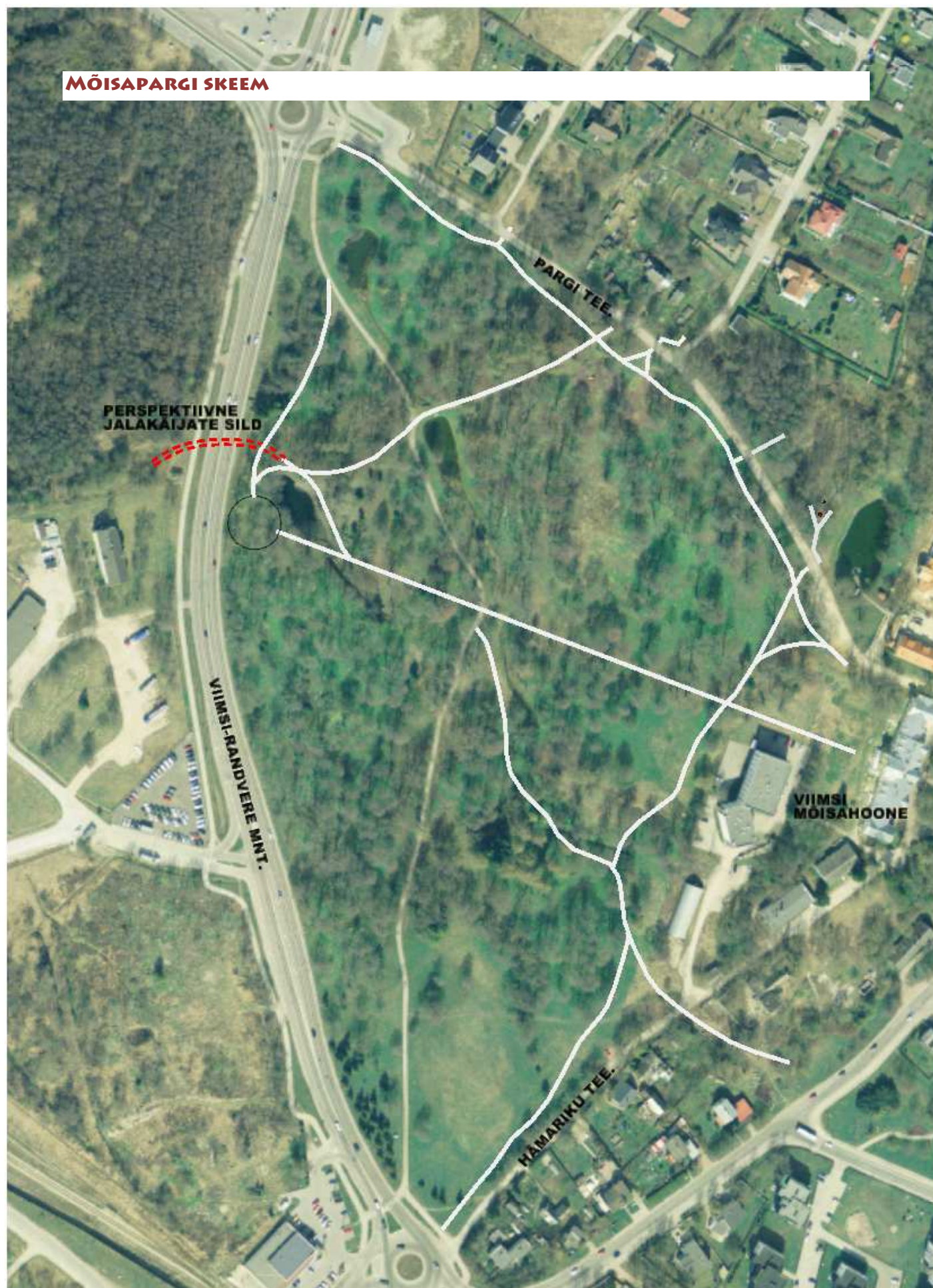
Viimsi mõisa praegune valdaja on Eesti Sõjamuuseum - Kindral Laidoneri Muuseum.

SOOVITATUD KIRJANDUS

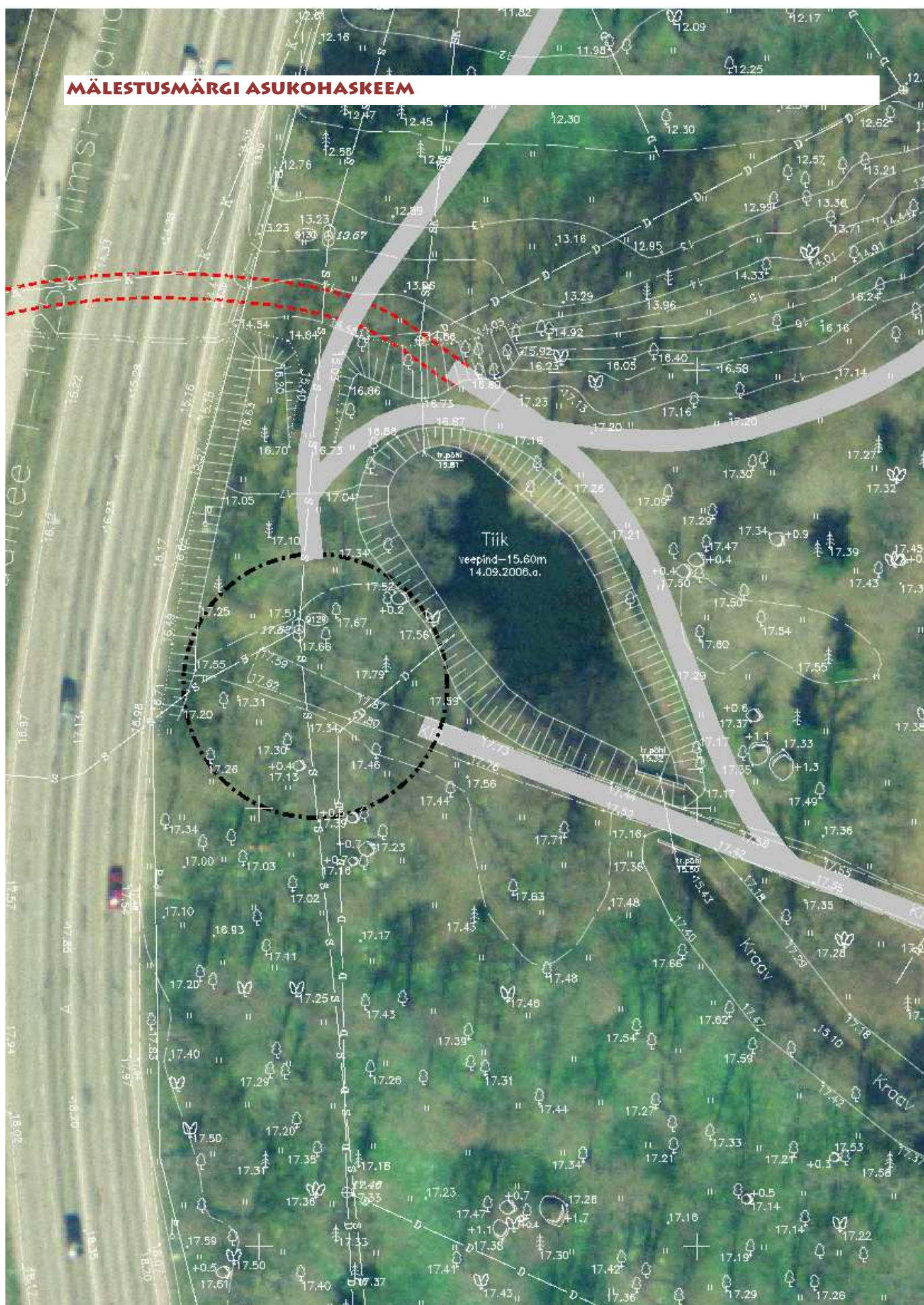
- Ühtekuuluvuse teel : Johan Laidoneri kirjad abikaasale / koostanud [ja toimetanud] Irene Lään ja Toomas Hiio ; vene keelest tõlkinud Jüri Ojamaa. Tallinn : Varrak, 2008
- Rosenthal, R. Laidoner - väejuht : Johan Laidoner kõrgema operatiivjuhi ja strateegia kujundajana Eesti Vabadussõjas. Tallinn : Argo, 2008
- Turtola, M. Kindral Johan Laidoner ja Eesti Vabariigi hukk 1939-1940. Tallinn : Tänapäev, 2008
- Kindral Johan Laidoner - 115 aastat sünnist / Kaupo Deemant, Priit Herodes, Irene Lään ... [jt.] ; koostaja Mati Õun ; [tõlkis Anne Lange] ; Kindral Johan Laidoneri SeltsTallinn : Tammiskilp, 1999
- President ja sõjavägede ülemjuhataja NKVD ees : dokumente ja materjale [K. Pätsi ja J. Laidoneri toimikutest] / vene keelest tõlkinud ja kommenteerinud M. Ilmjärv. Tallinn : Eesti Teaduste Akadeemia, 1993
- Ausalt ja avameelselt Eesti suurmeestest Johan Laidonerist, Jaan Poskast, Konstantin Pätsist, Jaan Tõnissonist / koostanud Hannes Walter. Tallinn : Perioodika, 1990

Oliver Alver
Viimsi 2012

MÕISAPARGI SKEEM



MÄLESTUSMÄRGI ASUKOHAŠKEEM





Vaade monumendi asukohale põhjast, üle tiigi.



Vaade monumendi asukohale piki mõisa telge.