

arh.04/09

EESTI ARHITEKTIDE LIIDU TEATAJA > NEWSLETTER OF THE UNION OF ESTONIAN ARCHITECTS

> **EALi esimehe avaveerg** A2

> **EALi tegevus 2009** A2

> **EALi eestseisuses** A3

> **EALi teated** A10

> **EALi BOSi tegevus** A11

> **Teated seenioridele** A12

> **ACE'i info** A12

Eesti Arhitektide Liit
RK: 80053223
Address: Lai tn 31, Tallinn 10133
Üldfaks: 611 7431
E-post: info@arhliit.ee
Kodulehekülj: www.arhliit.ee

Pangarekvisiidid:
a/a 10022011720004, SEB
EALi liikmemaks on 1200 kr aastas,
seenioridel kuni 70. eluaastani 150 kr.
EALi esimees on Ike Volkov.
EALi aseesimehed on Inga Raukas ja Indrek
Allmann.

Tegevdirektor Ingrid Mald-Villand:
tel 611 7435, ingrid@arhliit.ee
Sekretär Signe Liivaleht:
tel 611 7430, signe@arhliit.ee
Projektijuht Liivi Haamer:
tel 611 7433, liivi@arhliit.ee
Raamatupidaja Anne Kerge:
tel/faks 611 7434, anne@arhliit.ee

EALi kontor on avatud E-R kl 10–17.
EALi eestseisuse koosolekud toimuvad üle
nädala neljapäeviti algusega kl 16.30.

Hääd inimesed

Eks need päkapikud juba sagivad: Tallinna Raekoja platsile on kerkinud vältimatu iga-aastane dekadentlik mõttetu träniga laad, söögikohad üritavad võtta viimast, et varasuveni vastu pidada, Solarise keskuses pestakse vitriinaknaid.

Kunstiakadeemias on viimane suur lammutuseelne pidu, kus kooliõed ja -vennad otsivad enda soditud lauanurka või katki istunud tooli. Veekalkvel silmadega klassiõde ohkab ja sosistab: näe, nelikümmend aastat tagasi alustasime siin. Nimed on muutunud nii koolil kui ka tüdrukutel, nüüd läheb ka maja. Kindlasti paremaks, nüüdisaegsemaks. Aga nagisev ja varisemisohulik vana saali põrand, vanade professorite ligi sajan-divanused jalajäljed ja karmi pilgu peegeldus ebakvaliteetsel aknakaasil kaovad.

Kõik on harras ja pidulik ning ei jõua ära imestada, kui palju ilusat on ümberringi. Piisab vaid pilguheitmisest aknasse. Isegi lund piserdab.

Eestseisus koguneb igal teisel neljapäeval, arutab tähtsaid, keerulisi, viimasel ajal ka eksistentsialistlikke probleeme. Kes elutargalt, kes kõrvaltvaatajana, kes pahuralt ja kärsitult. Aga ikka konstruktiivselt. Et kuidas edasi. Et mis see arhitektide liit ikka on ja kuidas mõistlikult liikmeid kaasata ja struktuuri korrastada, kuidas muutuda nähtavamaks, häälekamaks. Tuli kustub alles hilisõhtul. Tublid tüdrukud kontoris on kummargil arvutite taga, näost kaamed ja silmad punetamas, kirjutavad projekte, nuputavad eelarveid, saadavad e-maile, mis enamasti kaovad kosmosesse ja millele tagasisidet saabub vaid haruharva.

Aga tagasisidet on hädasti vaja.

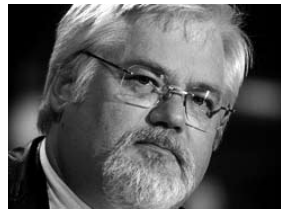
Et teada, mida on vaja. Kuidas on vaja. Ja mis saab edasi.

Valimised on tulemas. Keda me valime ennast esindama? Tähtis on, et ta ka esindaks. Kurvastaval kombel pole mõni eestseisuse tubli liige kordagi koosolekut külastanud. Ta ei saa nõnda ka kedagi esindada. Ei aita ühist arvamust kujundada.

Arhitektuurikeskus on hoo sisse saanud, välkloengud ja foorumid arenevad. Kunstiakadeemias on huvitavad loengud. Konkursid on kõrgetasemelised. Noore arhitekti preemia on palju kandidaate – see on maailmas ainulaadne. Nii noorelt nõnda palju valmis objekte!

Varsti vallutavad Eesti arhitektid Hiina: EXPO nimel käib tõsine töö. Veneetsia ootab. Moldova vajab meie teadmisi. Gruusia on samuti kärsitu.

Kurvastaval kombel on koduturul kehvad ajad, pole tööd, pole töölaudagi. Ei lähe kõrgharidusega ehituskunstnik end reisisaatjaks pakkuma, istub pigem kodus ja külmetab. Meenutan – Eesti Arhitektide Liit on koht, kus saab asju arutada, kus tasapisi toimetatakse töøbörsiga, kus vormistatakse loomestipendiume ja -toetusi. Kus valutatakse südant. Kus mõeldakse meile kõigile.



Kõike imekaunist, austatud kolleegid, nii palju kui vähegi võimalik!

Ike Volkov
11.12.2009

EALi tegevus 2009: lühikokkuvõte

Eesti Arhitektide Liidu kontor on aasta jooksul tegelenud päris paljude väga erinevate teemadega. Rohkesti on peetud koosolekuid ja kohtumisi, õhus on olnud hulk ideid, millest osa on juba teostunud, osa veel ettevalmistamisel. Annan välkülevaate, mis on tehtud ja mis teoksil.

EALi egiidi all korraldati 2009. aastal mitu **arhitektuuri-võistlust**; rohkem võistlusi kooskõlastati EALis ja veel rohkemaid võistlusi nõustas arhitektuurivõistluste töögrupp.

EALi kaaskorraldusel 2009. a toimunud võistlused:

- EXPO 2010 Eesti paviljoni ideekonkurss (14.01–31.03.2009),
- Tallinna Linnavalitsuse uue haldushoone arhitektuurivõistlus (2008 – 19.06.2009),
- hoolekandeküla planeeringuline ja arhitektuurne ideevõistlus (27.05–17.08.2009),
- Narva Joaoru puhkeala arhitektuurne ja planeeringuline ideevõistlus (15.09–4.12.2009).

Valminud on **Eesti arhitektuurivõistluste juhendi trüki-variant** koos CDga ja novembri lõpus ka "**MAJA 2008**" **dokumentaalfilm**, mis ootab veel oma esmaesitlust.

12. veebruaril peetud EALi üldkogu koosolekul anti esimest korda välja **Eesti noore arhitekti preemia**, mille saajaks osutus Siiri Vallner. Samas said **EALi teenetemedali** Margit Mutso (arhitektuuri mitmekülgse ja laiahaardelise kajastamise eest) ning Tartu linn ja linnaarhitekt Tiit Sild (innovaatilise ja kõrgekvaliteedilise arhitektuuri edendamise eest).

27. aprillil oli Kumus rahvusvaheline arhitektuurikonverents "Riik kui kodu", mille korraldas EAL koostöös Eesti Kunstiakadeemia, Eesti Arhitektuurikeskuse ja kultuuriministeriumiga. Konverentsi eesmärk oli juhtida tähelepanu Eesti kinnisvaraarenduse, arhitektuuri- ja ehitusvaldkonna lühinägelikust ja kaootilisest juhtimisest tulenevatele ühiskondlikele probleemidele ning kutsuda spetsialiste ja avalikkust üles mõtlema kaasa, et leida parimad lahendused.

Aasta jooksul tehti hulk ettepanekuid seadusloome kohta, nt standardisse "Loomulik valgustus elu- ja bürooruumides", **dokumenti "Linnapuude istutustööde teostamise**

nõuded Tallinna linnas", planeerimisseaduse muutmise seaduse eelnõusse ning riigihangete seaduse muutmise (ehk protsendiseaduse) eelnõusse. Kutsekojale tehti ettepanek hakata välja töötama **planeerija kutsestandardit.**

Omaavalitsustele saadeti **projekteerimise riigihangete teemaline** pöördumine koos arhitektuurivõistluste juhendiga. EALi ekspertiisigrupp sõnastas kirjalikult **EALi ekspertarvamuste juhendi.**

EAL korraldas liikmetele veel üritusi: **Pärnus asuva Pikk 12 projekti avalik tutvustus** EALis, **seminar "Norwegian Wood"** koostöös Norra saatkonnaga, **autoritõlguse alaseid lepinguid tutvustav teabepäev koostöös ESLiga, EALi ja ESLi maastikuteemaline suveseminar Kablis, maakonnapäev Paides.**

Mitu korda arutati eestseisuses ja juhatuses, **kuidas saaks EAL olla toeks majanduskriisi ajal raskustesse sattunud liidu liikmetele.** Info toetusvõimaluste kohta on üles riputatud meie koduleheküljele ("Dokumendid" > "Stipendiumid ja toetused"). Käivitatud on töbörsi meililist, kuhu EAL saadab tasuta kõik väiksemad tööpakkumised, samuti saavad arhitektid selle vahendusel teavitada projekteerimistöödest.

Aasta teisel poolel tegeles EAL tihedalt **kommunikatsiooniküsimustega:** kuidas olla paremini nähtav, kuidas kommunikeerida paremini nii siseriingis kui ka avalikkusele? AEFi Vabaühenduste Fondi esitati rahataotlus, et koostada nii arhitektuurivaldkonna kommunikatsioonikava kui ka EALi arengukava. Taotluse koostamise tingis selge vajadus määratleda paremini EALi kui organisatsiooni, samuti määratleda suhtlusprintsüübid valdkonnaüleselt. Raha eraldati küll küsitust vähem, kuid tööga loodetakse tulla sellest hoolimata toime 2010. a esimesel poolel.

Aasta algusest oktoobrini oli läbiv teema ka **ACE'i eelarve arutelu**, eriti aspekt, mis puudutab EALi liikmemaksumäära. Sel teemal oldi ACE'i peakontoriga tihedas kirjavahetuses. EAL on seisukohal, et liikmemaksu arvestamise valem tuleb muuta väikeriikidele sõbralikumaks, kuna praegune otsus jõuda 1% miinimummäärani on väga koormav ja ebaõiglane. Tulemuseks oli ACE'i otsus jätta määr järgmiseks eelarveaastaks 0,5%-le nagu selgi aastal. Otsusega ei saa siiski päris rahul olla, sest EALi ümardamata määr oleks 0,17 ning me pooldame arvestamist ka arhitektide arvuga või minimaalmäära 0,3.

EALis on aktiveerunud **büroo-omanike sektsioon**, kus on asunud tegelema arhitektuuri ekspordi arendamise teemaga, samuti on kavas hakata ette valmistama projekteerimise hinnastatistika süsteemi. Viimasel teemal toimus 5. juunil suurem **kohtumine Euroopa Arhitektide Nõukogu hinnainformatsiooni töögrupiga**, kus saadi teavet mujal tehtu kohta ja vahetati kontakte. Planeerimisel on arhitektide kontaktüritus **Shanghai EXPO-1 oktoobris 2010.**

Seoses Eesti Arhitektuurikeskuse sisulise töö käivitamisega peeti hulk koosolekuid, kus arutati edasisi koostöösuhteid, projektide jagunemist ja tööplaane. Nüüdseks võib

tõdeda, et esimesed suured projektid on keskus käima lükanud ning me loodame tegevuse laienemist lähitulevikus, esmalt arhitektuuri ekspordi suunas.

EAL on alustanud mitme **rahvusvahelise ürituse ettevalmistamist**, mille sisuline korraldus peaks minema peatselt üle arhitektuurikeskusele:

1. Londoni rahvusvaheline arhitektuurifestival (juuni 2010),
2. EALi näitus "Buum/ruum" Saksa Arhitektuuri Keskuses (DAZ) Berliinis,
3. EALi näitus "Buum/ruum" Moskvast.

Lähiajal peaks valmima pikisilmi oodatud täiustatud võimalustega EALi **kodulehekülj.**

Kokkuvõttes võib öelda, et 2009. aasta oli tihe aasta – nagu on olnud eranditult kõik viimased aastad.

Saabuvalt aastalt loodan EALi järjepidevat tegutsemist valitud eesmärkide nimel ning hakkamist täis eestseisust ja juhatust, kellega koos oleks kontoril huvitav ja ladus koos töötada.

Palju positiivset energiat uueks aastaks!

Ingrid Mald-Villand,
EALi direktor

EALi eestseisuses

29. oktoober

Kutsekomisjoni aseesimees A. Levald andis arhitekti kutsetunnistused üle pooltele neist arhitektidest, kellele kutsekomisjon oli 2. oktoobril 2009 peetud EALi kutsekomisjoni koosolekul andnud arhitekti kutsequalifikatsiooni.

Kutsetunnistuse saajad:

Tõnis Tarbe – volitatud arhitekt V kutsequalifikatsioon,
Allan Pits – volitatud arhitekt IV kutsequalifikatsioon,
Armin Valter – volitatud arhitekt IV kutsequalifikatsioon,
Anne Vinkel – volitatud arhitekt IV kutsequalifikatsioon,
Tiina Tuulik – volitatud arhitekt IV kutsequalifikatsioon,
Margus Maiste – volitatud arhitekt V kutsequalifikatsioon,
Ivar Lubjak – volitatud arhitekt V kutsequalifikatsioon,
Andres Alver – volitatud arhitekt V kutsequalifikatsioon,
Veronika Valk – volitatud arhitekt V kutsequalifikatsioon,
Andres Siim – volitatud arhitekt V kutsequalifikatsioon,
Inga Orav – volitatud arhitekt IV kutsequalifikatsioon,
Vahur Sova – volitatud arhitekt V kutsequalifikatsioon,
Loona Lepp – volitatud arhitekt IV kutsequalifikatsioon,
Siiri Vallner – volitatud arhitekt V kutsequalifikatsioon,
Jaan Tiidemann – volitatud arhitekt V kutsequalifikatsioon,
Tiit Trummal – volitatud arhitekt V kutsequalifikatsioon.

BOSi esindaja R. Luhse teavitas eestseisust BOSi soovist osaleda ACE'i töögrupi Trade in Services töös. See töögrupp hakkab tegelema Euroopa arhitektuuri ekspordi temaatikaga, seades eesmärgiks arhitektuuriteenuste vaba liikumise Euroopa piires nii, et selle kõrge kvaliteet oleks tagatud. BOS on määranud kõnealusesse töögruppi I. Näki, kes on andnud selleks ka oma nõusoleku. Eestseisus toetas I. Näki osalemist ACE'i töögrupi töös.

Leiti, et 19.–22.11.09 Brüsselis toimuval ACE'i assambleel võiksid osaleda nii A. Levald kui ka I. Näkk.

I. Volkov teavitas eestseisust 27. oktoobril 2009 Estonia talveaias toimunud Estonia ooperiteatri kavandamise teemalisel ümarlinal räägitust. Peale EALi esindajate I. Volkovi ja I. Allmanni osalesid ümarlinal kultuuriministeeriumi esindajad L. Põdra ja P. Lindpere, SA UNESCO Eesti Rahvusliku Komisjoni juhataja M. Valk jt.

Ümarlinal lepiti kokku järgmises:

- 1) Estonia teater ja kultuuriministeerium analüüsivad esmalt kavandatava ooperiteatri funktsionaalseid vajadusi.
- 2) 24. novembriks 2009 peaks valmima ooperiteatri projekteerimise lähteülesanne, mille tutvustamiseks ja edasiste konkreetsete sammude astumise arutamiseks korraldatakse asjassepuutuvate osapoolte uus kohtumine. Teatri võimalike asukohtade vaagimise tulemusel peaks kohtumisel välja selgitatama täpne koht, kuhu hakatakse ooperiteatrit rajama.

Ümarlinal välistati põhimõtteliselt Estonia teatrile juurdeehituse tegemine, ehkki lõplikuks välistamiseks otsustati ära oodata analüüsi tulemusel.

I. Volkov teavitas eestseisust viimase aja EALi juhatuse koosolekul arutatust ja vastuvõetud otsustest ning andis lühiülevaate arhitektuuri vallas toimunud ja lähiajal toimuvast.

- EALi koduleheküljele riputatakse üles EALi koostatud ekspertiisid, eeskätt eesmärgiga teavitada üldsust ühest liidu olulisest tegevusvaldkonnast.
- EAKi korraldatud esimest "Linnafoorumit" võib pidada kordaläinuks.
- Tallinna Linnaplaneerimise Amet koostöös teiste ametitega on algatamas projekti "Tallinna vanalinna 3D mudeli loomine ja avalikku kasutusse andmine" ning otsib potentsiaalseid koostööpartnereid. Eestseisus leidis, et nii EAL kui ka EAK peaksid selles projektis kindlasti osalema. EALi poolt määrati projektis osalema V. Tomiste ja R. Tamme. Tallinna LV on ühe koostööpartnerina soovinud kaasata projekti kindlasti ka Ott Hirvesoo, kelle poole on pöördutud vastavasisulise ettepanekuga personaalselt.
- Kahjuks ei ole presidendilt tulnud tagasisidet EALi ettepanekule korraldada puitarhitektuuri (puitelamute) konkurss.

I. Tiigi tutvustas eestseisusele plaani, kuidas võiks välja näha Eesti arhitektuuri ekspordi turundusüritus. Teatavasti pole Eesti arhitektuuri ekspord praegu piisavalt koordineeritud.

Eesti arhitektuuri ekspordi turundusüritus Hiinas kavandatakse läbi viia 2010. a. EXPO raames (selleks on broneeritud 20. oktoober 2010). Enne Hiinasse minemist tuleks selgelt defineerida:

- mis on Eesti arhitektuuri sõnum Hiinale?
- milles seisneb Eesti arhitektuuri eripära?
- miks peaks Hiina tellija olema huvitatud koostööst Eesti arhitektide ja arhitektuuribüroodega?

Selliste ürituste korraldamisel peetakse meedia huvi ja õigete kontaktide leidmist kõige olulisemaks.

Kerkis küsimus, kui paljud Eesti projekteerijad võiksid olla reaalselt huvitatud koostöökontaktide otsimise eesmärgil Hiinasse minemisest. Büroode huvide täpsustamiseks ja huviliste väljaselgitamiseks otsustati teha Hiinasse kavandatavast turundusüritusest kokkuvõtte ning saata see tagasiside saamiseks EALi liikmetele.

Arvati, et paljud Eesti bürood soovivad minna Hiinasse EXPOd külastama ilmselt kogemuste saamise eesmärgil.

EALi loovisiku loometegevuse ning sellega seotud täiendõppe stipendiumi taotluste esitamise tähtajaks 2. oktoobriks laekus EALile 14 taotlust summas 293 000 krooni. Stipendiumideks on raha jagada **391 760** kr.

Stipendiumid otsustati jagada järgmiselt: tabel lk A5 ↗.

Peeti oluliseks, et loometoetuste eraldamine EALi liikmetele oleks sisuliselt väga põhjendatud ning toetuste eraldamise süsteem läbipaistev. Toetusraha on esmajärjekorras mõeldud vabakutselistele ja töötutele arhitektidele. Alles pärast neile mõeldud toetusraha ülejäämist kuulutatakse välja loometoetuste taotlemise voor. Loometoetust võiks taotleda eelkõige selliste ettevõtjate jaoks, mille jaoks muudest allikatest raha ei saa (Kulkast on teatavasti võimalik taotleda raha projektide, nt raamatu koostamise jaoks). Taotluses peaksid kindlasti olema välja toodud kaasrahastajad. Et julgustada EALi liikmeid toetust taotlema, tuleks avaldada EALi koduleheküljel eraldatud loometoetuste kronoloogia.

On oluline, et toetuse saaja esitaks EALi raamatupidajale toetuse sihtotstarbelise kasutamise kohta aruande, millega peaks olema võimalik tutvuda ka EALi liikmetel. Lisaks tekstilisele aruandele võiks toetuse saanu esitada vastavalt projekti iseloomule EALi koduleheküljel avaldamiseks ka foto- või videomaterjali jms. Arhitektuurireiside jaoks toetuse saanud võiksid reisi järel jagada huvilistele pildimaterjali toel oma reisimuljeid jne.

OTSUSTATI:

- **Avaldada EALi koduleheküljel eraldatud loometoetuste kronoloogia.**
- **Mõelda läbi loometoetuste eraldamise strateegia ning luua läbipaistev ja põhjendatud toetuste andmise süsteem (märkida selguse huvides ära, et eraldatud summast läheb maha tulumaks).**

| Taotleja | Taotletav stipendium (kr) | Stipendiumi kasutuseesmärk | Lisateave | Eraldatud stipendium (kr) |
|----------------|---------------------------|---|--|---------------------------|
| Ell Väärtnõu | 5000 | Osalemise arhitektuuri õppereisil Kopenhaagenisse, mille korraldas EALI seenioride seksioon | Reisi rahastas Kulka (60 000 kr), iga osaleja omaosalus oli 5800 kr | 5000 |
| Ülevi Eljand | 5000 | | | 5000 |
| Andres Ringo | 5000 | | | 5000 |
| Indrek Allmann | 30 000 | Rannaalade ajaloolise planeeringu uurimine | | 30 000 |
| Tiit Sild | 13 000 | Osalemise École Spéciale d'Architecture'i III kursuse arhitektuuritüdengite Tallinna linnahalli ja seda ümbritsevate aladega seonduvate tööde hindamisel Pariisis 29.–31.10.2009 | Projekti kogumaksumus 16 600 kr | 13 000 |
| Margit Mutso | 25 000 | Välkloengute korraldamine ja modereerimine | | 25 000 |
| Mattias Agabus | 25 000 | | | 25 000 |
| Jaak Huimerind | 7500 | Soome 1930. aastate funkharhitektuuri restaureerimis-kogemustega tutvumine | Projekti kogumaksumus 15 000 kr | 7500 |
| Ülar Mark | 14 500 | Osalemise Maaailma Arhitektuurifestivali üritustel Barcelonas | Projekti kogumaksumus 27 350 kr, Kulka finantseering 6000 kr, EAKi finantseering 2853 kr | 14 500 |
| Andres Alver | 50 000 | Arhitektuurbüroo Alver Arhitektid OÜ viimaste aastate loomingulist tegevust käsitleva raamatu kirjastamine | Projekti kogumaksumus 150 000 kr, raamatu tiraaž 300 eks | 50 000* |
| Toomas Rein | 50 000 | Toomas Reinu 70 aasta juubelinäituse kataloogi koostamise, kujundamise jne osalised kulud | | 50 000 |
| Andres Levald | 18 000 | Loenguseeria "Linna infrastruktuurid" ettevalmistamine ja läbiviimine EKA linnamaastike magistri-programmi II kursuse üliõpilastele | Projekti kogumaksumus 24 000 kr, EKA finantseering 6000 kr | 18 000 |
| Ike Volkov | 35 000 | Ajakirjandusliku uurimise ja kirjutamise finantseerimine, arhitektuuri süstemaatiline tutvustamine ja propageerimine perioodikas; EALI tegevuse tutvustus; vastavate rubriikide asutamine perioodikas. Koostöö ERRiga | | 35 000 |

* Kuna toetuste eraldamise eeltingimuseks on oma arhitektuurse loomingu ülesriputamine EALI koduleheküljele, ei pidanud eestseisus õigeks kanda toetust üle neile arhitektidele, kes ei ole seda teinud. A. Alverile ei eraldata toetust enne, kui tema arhitektuurne loomingu on EALI koduleheküljel kättesaadav.

• **Kutsuda EALI liikmeid üles taotlema toetust, tuues selgelt välja toetuse suunatuse ja eesmärgi ning loometoetuse eraldamise kaasnivad kohustused (raha sihtotstarbeline kasutamine, aruande esitamine raamatupidajale, tagasiside foto- või videomaterjali näol jms).**

I. Raukase sõnul on arhitektuurialase kommunikatsioonikava koostamine olnud EALis arutlusel mitu korda ning selle koostamiseks on Avatud Eesti Fondist küsitud ka toetust. Koostatav kommunikatsioonikava koosneb kahest osast:

1. EALI arengukava (koostamine planeeritud poolele aastale);
2. arhitektuurivaldkondade vaheline kommunikatsioonikava (eesmärk tõhustada kõikide arhitektuuriga seonduvate institutsioonide suhtlust).

Avatud Eesti Fondi taotlusvooru tulemused peaksid selguma detsembris. EALI kommunikatiivne tegevus peab aga olema tagatud ka enne kommunikatsioonikava valmimist. Seepärast tuleks alustada ettevalmistustöid ning leppida esmalt kokku, kes milliste teemadega liidus tegelema hakkab. Tuleks määrata n-ö kõneisikud (nt T. Laigu – arhitektuuripoliitika), kes võiksid esineda eri teemadel ka avalikkuse ees, seda ei pruugi teha üksnes EALI esimees.

I. Volkovi sõnul on moodustamisel töögrupid järgmiste teemade väljatöötamiseks:

- riigihangete hea tava dokumendi koostamine;
- projekteerimise hinna väljatöötamine;
- ekspertiiside koostamine: EAL on esitanud justiitsministeeriumile avalduse, milles taotleatakse EALI ekspertiisigrupi liikmetele riiklikult tunnustatud ekspertide staatuse andmist;
- avalikkuse kursis hoidmine EALis ja arhitektuurivallas toimuvaga (I. Volkov).

Avaldati arvamust, et EALI tegemistesse tuleks kaasata senisest enam liikmeid väljastpoolt eestseisust.

I. Volkov kandis eestseisusele ette EALI juhatuse koosolekul väljatöötatud eestseisuse töökorra: eestseisuse liikmed peaksid andma eestseisuse koosoleku toimumise päeval hiljemalt kl 14 teada, kas nad saavad koosolekule tulla. Kui laekunud teabe kohaselt osaleb koosolekul alla kümne inimese, on teada, et koosolek ei ole otsustusvõimeline. Koosolek toimub siiski, kuid otsuse vastuvõtmiseks kvoorumit nõudvad päevakorrapunktid liiguvad eestseisuse järgmise koosoleku päevakorda ning siis on koosolek nende punktide puhul juba igal juhul otsustusvõimeline, ka ilma kvoorumita.

Eestseisus kiitis juhatuse ettepaneku eestseisuse töökorra kohta heaks.

Teatavasti käis M. Preem eestseisusele tutvustamas parasjagu kooskõlastusringil olevat Nõmme üldplaneeringut. Nagu planeeringu tutvustusest selgus, jääb praegune Nõmme

ehitusmäärus oma tingimustega samaks. Tutvustuse ja sellele järgnenud arutelu kohta koostati protokoll, mis edastati ka M. Preemile. Pärast seda, kui I. Volkov ja A. Levald olid Nõmme üldplaneeringuga põhjalikumalt tutvunud, selgus, et M. Preem polnud oma ettekandes Nõmme ehitusõiguse küsimust piisavalt käsitletud. Lisaks juba eestseisuse poolt väljatoodule pidasid I. Volkov ja A. Levald vajalikuks teha üldplaneeringu kohta veel mõne täiendusetepaneku, seda eelkõige ehitusõigusega seonduvas. Täiendusetepanekud saadeti ka eestseisuse liikmetele.

II Täiendavalt üldplaneeringu materjalidega tutvudes

tuleb rõhutada senise nn ehitusmääruse põhimõtete jätkamise vajadust, kui me soovime säilitada Nõmme aedlinna eripära. Ilma tungiva vajaduseta ei tohiks ehitusreegleid muuta, tihendada linnaosa ridaelamute ja hoovi lamutega, samuti haljasalasad täiendavalt hoonestada. Mõistlik oleks mitte loobuda fassaadide räästakõrguse piiramisest ja katusekorruste ehitamise tingimustest. Praegune Nõmme linnaosa on planeeritud tervikliku ja ühtlase tänavavõrguga aedlinnana eelmise sajandi alguses ning siin kujunenud omapärane keskkond väärrib säilitamist. Hoonestatud kvartalid on heas ühenduses rohealadega, ka 1950–1960ndatel ehitati rangetele reeglitele allutatud eramuid.

Üldplaneeringus on ettepanek luua kaks ala: *EV (väikeelamute ala), kuhu võiks edaspidi ehitada ridaelamuid, kaksikelamuid, aatrium- ja vaipelamuid ja kuni kuue korteriga korterelamuid. Aatrium- ja vaipelamute puhul krundi suurus ja haljastuse osakaalu üldplaneering ei piira. Ühele krundile lubatakse ehitada mitu elumaja. Alla 600 m² kruntide täisehitust on suurendatud kuni 35%-ni varasema 30% asemel. Korterelamute puhul lubatakse täisehitust suurendada seniselt 20%lt kuni 25%le krundi pinnast. Vabaduse pst ja Pärnu mnt ääres on lubatud 50 m ulatuses kolmekorruselised 9 korteriga elamud. Suuremale kui 1600 m² krundidele on lubatud ehitada kaks elamut. Teise elamu, nn hoovihoone kõrgus võiks olla kuni 2 korrust ja 8 m. EP (pereelamute alaks), kus igale krundile lubatakse ehitada kahe korteriga pereelamu ja 1600 m² suurusele krundile veel teine elumaja ning abihoone.*

Mainitud põhimõtted lähevad vastuollu senise ehitusmäärusega. Väikekruntide täisehituse suurendamine hävitaks neilt kõrghaljastuse. Teise elumaja ehitamist krundile võiks lubada alates krundi suuruselt 2400 m², mida vajaduse korral oleks põhimõtteliselt võimalik ka jagada. Kuni 8 m kõrguste hoovihoonete ehitamine on Nõmmel täiesti võõras – kahekorruselisi hoovihooneid ei tohiks lubada.

Avalike teenuste kruntidel A ei ole muid piiranguid, kui et krundil tuleb tagada 20% haljastust. Ilmselt tuleks siin seada ümbritsevast hoonestusest tulenevaid lisapiiranguid. Samuti oleks vajalik seada haljastusprotsent kõrghaljastuse nõudena.

Ehitamist praegustele rohealadele, paikadesse, mis peaks olema aedlinna ümbritsev rohevööd, ei tohiks lubada. Uue elamupiirkonna hoonestamiseks äärealadele on vaja rajada uusi teid ja trasse, sest ala on liiga väike, et panna siia liikuma ühistransport ja rajada teenindusettevõtteid – tagajärjeks oleks haljasala hävitamine ja valglinnastumine linna territooriumil. Selliseid kurvastavaid näiteid on meil niigi.

OTSUS:

Teema olulisust ja materjali mahukust silmas pidades leiti, et Tallinna Linnaplaneerimise Amet võiks tellida Nõmme üldplaneeringule põhjaliku ekspertiisi. Ekspertiisi võiks koostada EALi ekspertiisigrupp. Ametile otsustati saata sellekohase ettepanekuga kiri, lisada väljavõte 3. septembri 2009. a EALi eestseisuse koosoleku protokollist nr 149 ning kõik täiendusetpanekud, mille EALi eestseisus on planeeringu kohta teinud.

I. Volkovi sõnul oli Keskkonnaamet pöördunud tema poole sooviga leida arhitektist ekspert, kes oleks valmis koostama ekspertiisi Lahemaa rannakülade inventuurile. Et nii A. Kotli kui ka J. Tiidemann on eri aegadel kõnealuse temaatikaga tegelenud, soovitas I. Volkov Keskkonnaametil nende poole pöörduda. A. Kotli ja J. Tiidemann ongi koostanud ekspertiisi, mille ka EALi juhatus heaks kiitis ja mis saadeti Keskkonnaametile. Keskkonnaamet vaatab lähiaja jooksul ekspertiisid läbi ja annab teada oma edasistest sammudest. Kuna Lahemaa alusuuringute tegemisse ei olnud kaasatud arhitekte ning arhitektuuriga seonduvaid küsimusi käsitleti pealiskaudselt ja ebapiisavalt, tahab Keskkonnaamet tellida Lahemaa inventuurile arhitektuurse analüüsi.

Arhitektuurse analüüsi tegemiseks moodustab Keskkonnaamet vastava töögrupi. Töögruppi liikmete leidmiseks on Keskkonnaamet lubanud pöörduda ka EALi poole. Keda võiks määrata töögruppi EALi poolt? I. Volkov pakkus taas välja temaatikaga kursis olevad arhitektid J. Tiidemanni ja A. Kotli. Eestseisus kiitis valiku heaks.

6. november

Kutsekomisjoni esimees M. Shein andis arhitekti kutsetunnistused üle pooltele neist arhitektidest, kellele kutsekomisjon oli 2. oktoobril 2009 peetud EALi kutsekomisjoni koosolekul andnud arhitekti kutsequalifikatsiooni.

Kutsetunnistuse saajad:

Anne Lannes – volitatud arhitekt IV kutsequalifikatsioon, Katrin Tomberg-Tohter –

volitatud arhitekt IV kutsequalifikatsioon, Villo Kuht – volitatud arhitekt IV kutsequalifikatsioon, Andres Kadarik – volitatud arhitekt IV kutsequalifikatsioon, Hanno Grossschmidt –

volitatud arhitekt V kutsequalifikatsioon, Lembit-Kaur Stöör – volitatud arhitekt V kutsequalifikatsioon, Indrek Saarepera – volitatud arhitekt V kutsequalifikatsioon, Tiit Sild – volitatud arhitekt V kutsequalifikatsioon, Anu Kuningas – volitatud arhitekt IV kutsequalifikatsioon, Mari Kallas – volitatud arhitekt IV kutsequalifikatsioon, Priit Kaljapulk – volitatud arhitekt V kutsequalifikatsioon.

H. Volberg-Raig teavitas eestseisust, et EAL peaks määrama kahe lahkunud Kulka elutöötoetuse saanu, K. Aluvee (7.05.1929–28.09.2009) ja R.-L. Kivi (1.08.1920–20.10.2009) asemele uued toetuse saajad.

H. Volber-Raigi sõnul arutas seenioride sektsioon, keda esitada elutöötoetuse saaja kandidaadiks ja pidas igati väarikateks kandidaatideks U. Tiirmaad ja P. Jänest. Ühtlasi oldi arvamusel, et üks kandidaat peaks tulema tingimata Tartust.

Eestseisus kiitis seenioride sektsiooni väljapakutud kandidaadid heaks.

I. Mald-Villand teatas, et EALi üldkogu koosoleku korraldamis-kohtadena on pakkumisel kaks varianti: Kumu konverentsisaal (28.01.2010) ja projekteerijate maja (4.02.2010) suur saal. Eestseisus tutvus mõlema võimaliku korraldamiskoha eelarve ja tingimustega ning otsustas korraldada üldkogu koosoleku **4. veebruaril 2009 projekteerijate majas.**

Seekordsel EALi üldkogu koosolekul soovib eestseisus korraldada hääletuse EALi juhatuse struktuuri muutmiseks kuni viieliikmeliseks ning võtta vastu KOV arhitektide kogu põhikiri:

- 1) EALi juhatuse struktuuri muutmine (jätta võimalus kuni viieliikmelise juhatus moodustamiseks),
- 2) KOV arhitektide kogu moodustamise võimalus EALi juurde.

EALi juhatuse uuest struktuurist (BOSi ettepanek, T. Laigu)

T. Laigu sõnul oli BOSi koosolekul arutluse all EALi juhtimise uue struktuuri moodustamine. Tehti ettepanek muuta **EALi juhatuse viieliikmeliseks** (praegu on juhatuse kolmeliikmeline: esimees ja kaks aseesimeest). Põhjendus: ehk suudaks viieliikmeline juhatuse aktiveerida ligi 400 inimesest koosneva EALi liikmeskonna ning käivitada töögrupid, mille loomise vajadusest on EALis korduvalt juttu olnud, kuid mis seni ei ole tööle hakanud (nt riigihangete hea tava dokumendi väljatöötamise töögrupp, noortekogu, autorikaitse töögrupp). EALi ettevõtmistesse tuleks kaasata võimalikult palju inimesi ka väljastpoolt eestseisust – see kahandaks eestseisuse töökoormust ja muudaks eestseisuse koosolekud pingevabamaks ja inspireerivamaks.

OTSUSTATI:

- **teha üldkogule ettepanek suurendada juhatuse liikmete arvu (esimees, üks-kaks aseesimeest ja üks-kaks juhatus liiget);**
- **määrata EALi juhatuse liikmetele selge vastutusala, sh EALi erinevad huvigrupid (seeniorid, töötajad/töövõtjad, tööandjad/firmad/FIE-d, noored, KOV arhitektid).**

EALi esimehe tegevusvaldkonda kuuluks vastutus seenioride tegevuse eest, arhitektuuripoliitika, riigiarhitekti temaatika, arhitektuurialane kommunikatsioon, innovatsioon ja EALi kontori toimimine.

Teiste juhatuse liikmete vahel jaguneksid tööülesanded järgmiselt:

juhatuse liige – vastutus töötajate/töövõtjate probleemide ja tegevuse eest, arhitektuurialased ekspertiisid,

arhitektuurivõistlused, kutsekvalifikatsioon;

aseesimees – vastutus tööandjate/firmade/FIE-de probleemide eest ja BOSi tegevuse eest, seadused, riigihanke temaatika, standardid, arhitektuuri eksport;

aseesimees – vastutus noorte eest, klubiline tegevus, näitused, kirjastamine;

juhatuse liige – vastutus KOV arhitektide, ministeeriumide, ametite arhitektide problemaatika eest, autorikaitse, arhitektuurikoolitus.

Aseesimehed palga saama ei peaks, neile makstaks vaid parkimis- ja telefonikulude kompensatsiooni. Eestseisuse koosolekute toimimise sagedus peaks jääma samaks. EALi juhatuse liikmed koos nende vastutusalaselt jäävate EALi tegevusvaldkondadega määraks eestseisus oma esimesel üldkogujärgsel korralisel koosolekul.

KOV arhitektide kogu kokkukutsumine (I. Mald-Villand)

Korduvalt on olnud juttu KOV arhitektide kogu ehk arhitektuuriteenistujate kogu moodustamise vajadusest EALi juurde. Nõmme linnaosa endine arhitekt Anne Siht on koostanud juba ka KOV arhitektide põhikirja eelnõu, mis tuleks saata juristile läbivaatamiseks. A. Siht on andnud nõusoleku hakata KOV arhitektide kogu tegevust juhtima. Üldkogu peaks KOV arhitektide põhikirja heaks kiitma. Liikmemaks KOV arhitektide kogu liikmetele võiks olla 150 kr aastas.

I. Mald-Villand tutvustas eestseisusele EALi 2010. a eelarvet. Arutleti, kas ACE'i, UIA tegevus, üldkogu ja EALi esimehe ja aseesimeeste töötasud tuleks lisada EALi püsikuludesse, mille saamiseks esitatakse Kulkale rahataotlus.

I. Mald-Villand oli seisukohal, et UIAsse ja ACE'i kuulumist ei saa liigitada projektide alla, vaid seda peaks käsutama kui püsistegevust koos oma kinnitatud eelarvega. Võimalik on küsida töögruppides osalemisega seotud kulusid osaliselt ka kultuuriministeriumilt. Samuti on EALi põhitegevuse osa üldkogu, mis peaks saama osaliselt kaetud liikmemaksudest.

EALi eestseisus leidis, et ettepanekud on õiged – nii rahvusvahelistes organisatsioonides osalemise kui ka üldkogu korraldamise kulud tuleb liita EALi tegevuskulude eelarvega. Samuti otsustati alates 2010. aastast muuta EALi esimehe ja aseesimeeste kohad palgalisteks: palgafondiks esimehele määrati 15 000 kr ja aseesimehele 10 000 kuus.

Eestseisus ei näinud vajadust kujundada kollegiaalset seisukohta hipodroomi alale detailplaneeringu koostamise küsimuses. Detailplaneeringu avalikustamise käigus tehakse niikuinii planeeringu tiheduse jm kohta ettepanekuid, mida tellija peab analüüsima. EALi kui organisatsiooni arvamust ei tohiks kujundada organisatsiooni üksikliikmete isiklikest huvidest kantud seisukohad.

Eestseisus pidas vajalikuks teha Tallinna Linnavalitsusele ettepanek kutsuda taas kokku 21.12.2005 laiali saadetud arhitektuurinõukogu.

26. november

Ü. Mark andis eestseisusele ülevaate Kultuurikatlaga sõlmitava lepingu sisust ja protsessist, mis eelneb sellele, et EAL ja EAK kolivad 2011. aastal Katla ruumidesse; ka tutvustas ta Katlas paiknema hakkavaid EALi ja EAKi ruume.

Kuna Kultuurikatel ei saanud kogu kompleksi kordategemiseks EASist raha küsida (ressursid olid EASi poolt limiteeritud), otsustati, et EAK taotleb ise A-ploki kordategemiseks EASilt 12 miljonit kr. A-plokis asuvate ruumide rentimiseks on peale EAKi andnud nõusoleku ka EAL ja EDL (Eesti Disainerite Liit). A-ploki koridor jääks nende organisatsioonide ühiskasutusse ning koridori pinda kasutatakse ühtlasi EAKi näituste eksponeerimiseks. Ruumide rendihind on u 70 kr/m².

Ü. Mark tutvustas A-plokis asuvaid EALi, EAKi ja EDLi kasutusse minevaid ruume, mille kordategemiseks esitatakse EASile taotlus. Taotlusele tuleb lisada leping, kus on näidatud ära, kuidas jaotuvad ruumid EAL, EAKi ja EDLi vahel.

Kui EAS rahuldab EAKi rahataotluse, korraldab EAK A-ploki ruumidele (sise)lahenduse leidmiseks ideekonkursi ning kui suuri infratakestusi ei peaks ette tulema, on tõenäoline kolida ruumidesse sisse 2011. a esimestel kuudel. Asbest on linna rahastamisel Katlast juba eemaldatud, maja eest tuleb likvideerida ka alajaam.

Eestseisus toetas EAKi ja EDLiga kolmepoolsesse lepingusse astumist. Peeti vajalikuks fikseerida lepingus rendipinna hind, millest mittekinnipidamisel on lepingu osapooltel õigus lepingust taganeda.

Arutleti, kellele võiks 4. veebruaril 2010 toimuval EALi üldkogu koosolekul anda EALi 2009. aasta teenetemedalid (parim tellija, parim ehitaja, parim kriitik/publitsist).

Lõplik otsus medalisaajate kohta otsustati vastu võtta pärast seda, kui liidu liikmed on esitanud omapoolsed medalisaajate kandidaadid (koos argumenteeritud põhjendusega). Eestseisus vaatab liidu liikmete esitatud kandidaadid oma järgmisel koosolekul läbi ning langetab otsuse.

Mindworksi projektijuht A. Birk tutvustas eestseisusele lõppjärgus olevat EALi uut kodulehekülge. Projekti eesmärk oli võtta aluseks EALi senine kodulehekülg ja muuta selle haldamine mugavamaks, info kättesaadavamaks.

Ü. Eljand juhtis tähelepanu Maarjamäe memoriaali seisukorrale: see laguneb ja sealt kantakse laiali ehitusmaterjali. Lahendus tuleks leida ka Kaitseväe kalmistul asunud Vabadussõja mälestusehisele (autor E. J. Kuusik, 1928), mis 1950. aastal

hävitati ning mille taastamise otsuse võttis valitsus vastu juba 1995. a. Kaitseminister J. Aaviksoole otsustati saata järelepärimine selle mälestusehise taastamise hetkeseisu kohta.

10. detsember

Arutleti, kellele anda parima tellija, ehitaja ja kriitiku teenetemedal.

a) Parima tellija teenetemedali kandidaadid: Eesti Kunstiakadeemia, Lasva vald

Veronika Valk tõstis väga esile Lasva vallavalitsust kui Lasva veetorni ehitamise tellijat. Tegu on väga innovaatilise ja julge pealehakkamisega väikese omavalitsusega, kellel on oma kultuuriprogramm, millest lähtuvalt valda arendatakse, ning lähtepunkt pole mitte odavus, vaid uudsus ja erilisus.

Otsus: parima tellija teenetemedali saab Lasva vallavalitsus.

b) Parima ehitaja teenetemedali kandidaadid: Maru Ehitus, Oma Ehitaja (TTÜ Raamatukogu eest)

Leiti, et projektijuhte tuleks tunnustada nimeliselt (lisades ehitusfirma nime

Otsus: parima ehitaja teenetemedali saab Andrea Hein (Maru Ehitus).

c) Parima kriitiku kandidaat: Mariina Mälk ja ETV kultuurisaade "OP!"

Otsus: parima kriitiku teenetemedali saavad Mariina Mälk ja ETV kultuurisaade "OP!".

Arutati, keda esitada kandidaatideks EALi uue esimehe kohale. Eestseisuse liikmetelt tulnud ettepanekud esimehekandidaatide kohta: Inga Raukas, Ra Luhse, Villem Tomiste, Tiit Sild (pole olnud eestseisuses, teha talle ettepanek kandideerida eestseisusesse); Illimar Truverk ja Oliver Alver (kumbki ei soovi, nõus olema aseesimees, kui selline ettepanek tehakse).

Eestseisus peab siiski oluliseks, et uus esimees oleks olnud millalgi varem eestseisuse liige ja teemadega kursis.

Eestseisus ootab esimehelt:

- tegelemist organisatsiooni endaga, struktuuri muutmist;
- oma tegevuskava ja eesmärki;
- karismaatilisust, esinemisoskust (või sisemist potentsiaali selle arendamiseks), võimet püsida igas kanalil nähtaval ning rääkida liidu muredest ja rõõmudest.

Demokraatia huvides otsustati küsida lisaettepanekuid liidu liikmetelt.

Hääletusaktiivsuse elavdamiseks otsustati korraldada eelhääletus elektrooniliselt; üldkogul kohapeal on võimalik oma hääletus soovi korral muuta. Eelhääletus võiks toimuda kas e-hääletusvormi või ID-kaardi abil, selle kohta otsustati küsida võimaliku lahendust.

Otsused:

- a) teha ettepanek kandideerida esimeheks järgmistele inimestele: Inga Raukas, Villem Tomiste, Ra Luhse;**
b) korraldada elektrooniline eelhääletus.

EALilt soovitakse kooskõlastust energia avastuskeskuse siselähenduse avaliku arhitektuurivõistluse tingimustele ja reklaami, sest soovitakse korraldada avalik võistlus.

Otsus: kooskõlastada võistlus järgmistel tingimustel:

- a) žüriisse kaasatakse sisearhitekt (küside soovitus ESList);
 b) osalevas meeskonnas on arhitekt IV või V kutsekvalifikatsiooniga arhitekt;
 c) seoses töötava elektrilajaama asumisega renoveeritavate ruumide juures teeb tervisekaitse vajalikud mõõtmised, et selgitada, kas alajaam võib olla ohtlik selle läheduses tööle asuvate inimeste tervisele.

Anti teada, et Eesti Kultuurkapital on kiitnud heaks EALi esitatud rahataotluse väikepreemia 2007–2009 võistluse korraldamiseks. Võistlus tuleb kuulutada välja jaanuari alguses ja objekte saab esitada kolm kuud (jaanuar–märts).

Tehti ettepanekuid žürii koosseisu kohta: disainerite liidu esindaja või Katrin Koov; maastikuarhitektide liidu esindaja; Siiri Vallner või Maarja Kask; Triin Ojari; Karri Tiigisoone.

Otsus: saata Eesti Disainerite Liitu ja Eesti Maastikuarhitektide Liitu kiri ettepanekuga esitada võistlusele kandidaatobjekte.

EALile on saabunud veel üheksa loomestipendiumi taotlust. Raha on eraldada 108 760 kr, taotlusi on esitatud summas 81 410 kr. Stipendiumid otsustati jagada järgmiselt: tabel 4.

| Taotleja | Taotletav stipendium (kr) | Stipendiumi kasutuseesmärk | Lisateave | Eraldatud stipendium (kr) |
|----------------|---------------------------|---|---|---|
| Reio Avaste | 25 410 | EALiga seotud ürituste ja sündmuste pildistamiseks vajaliku fototehnika liisingumaksete tasumine | Pildistamine ajaloolise dokumenteerimise eesmärgil ning EALile igapäevaseks kasutamiseks eri väljaannetes, koduleheküljel, Teatajas jm | 25 410 |
| Vilen Künnapu | 50 000 | Installatsiooniprojektiga osalemine Londoni arhitektuurifestivalil (2010) | Eeldatav kogumaksumus 300 000–350 000 kr; kaastahastaja on kultuuriministeerium, partnerid EAL, EAK, Suurbritannia saatkond, üks võimalik rahastaja Kulka | 50 000 |
| Tomomi Hayashi | 6000 | Arhitektuurinäitustel "Wild, wild East" osalemine ja näituse külastamine AIT Architektursalon'is Hamburgis 21.–23.09.2009 | Kogumaksumus 7040 kr, omafinantseering 1040 kr | 6000 |
| Tiit Sild | 2000 | Ettekande koostamine ja selle ettekandmine Kujurite Ühenduse seminaril "Protsendiaeg" 8.–12.03.2009. Seminaril on 6–7 esinejat, käsitletakse avaliku ruumi ja kunsti vahelisi suhteid | Ettekande kavandatav teema on kunsti osakaal ja defineerimine arhitektuurses projektis | 2000 |
| Ralf Lööke | 2000 | | | 2000 |
| Anu Tammemägi | 15 000 | Õppereis: tutvumine Taani nüüdisarhitektuuriga, Taani päikeseenergia kasutamise ja kaitsega seotud tooteid ja tehnoloogiaid valmistavate ettevõtete külastamine | Kogumaksumus 15 700 kr, omafinantseering 3850 kr | 5000 |
| Ignar Fjuk | 15 000 | | | 5000 |
| Emil Urbel | 50 000 | Raamatu kirjastamine | | – (võimaluse korral toetada 2010. a) |
| Margus Koot | 25 000 | Linnaplaneeringulase loengusarja ettevalmistamine ja läbiviimine EKAs | | 15 000 (võimaluse korral eraldada 2010. aastal 10 000 kr) |

EALi teated

Lugupeetud EALi liikmed

4. veebruaril 2010 on saabumas iga-aastane Eesti Arhitektide Liidu üldkogu ja taas koos valimistega, kus teie määrate liidule uue juhi ja eestseisuse liikmed kaheks järgnevaks aastaks.

Palume teil kõigil, kes te soovite aktiivselt kaasa mõelda arhitektide huve puudutavatel teemadel ja midagi liidu kui terviku jaoks ära teha järgneval kahel aastal, anda endast teada EALi kontorisse.

Samuti palume teil soovitada oma head kolleegi või sõpra, kes seda ise ei tee, kuid kelle osalemine EALi igapäevases juhtimises oleks suur asi meile kõigile. Soovitatud isikutega räägib EALi kontor enne kandidaadiks esitamist kindlasti läbi.

Ettepanekuid ootame nii eestseisuse liikmete kui ka esimehe kandidaatide kohta kuni **5. jaanuarini** – info@arhliit.ee

EALi eestseisuse töökord on järgmine: koos käiakse iga kahe nädala tagant neljapäeviti kell 16.30 (nii on olnud kokku lepitud viimased kümme aastat, seda aega võib muidugi muuta). Koosoleku pikkus sõltub teemadest. EALi juhatus, mis koosneb esimehest ja kahest aseesimehest, käib koos ka iga nädala esmaspäeviti arutamaks jooksvaid teemasid ja kontori tööd. Suvel eestseisus ja juhatus regulaarselt koos ei käi.

EALi esimees on liidu võtmeisik, kes juhhib eestseisust ja kontorit, samuti esindab liitu erinevates instantsides. Kitsamates teemavaldkondades lepitakse kokku kõneisikud eestseisuse sees.

EALi viimase aasta tegevusest saate ülevaate meie kodulehelt http://www.arhliit.ee/et/eesti_arhitektide_li/tegevus_2009

EALi eestseisusesse kuuluvad praegu:

ESIMEES

Ike Volkov

(eestseisuses aastatel 1992–2000, esimees 1989–1992, uuesti aastast 2008)

ASEESIMEES

Indrek Allmann

(eestseisuses aastast 2000, aseesimees aastast 2006)

Inga Raukas

(eestseisuses aastast 2006, aseesimees aastast 2008)

EESTSEISUSE LIIKMED

Oliver Alver

(eestseisuses aastast 2008)

Ülevi Eljand

(eestseisuses aastast 2008)

Maire Haas

(Pärnu sektsiooni esindaja)

Eva Hirvesoo

(eestseisuses aastast 1989, autoriõiguste komisjoni juht)

Tõnu Laigu

(eestseisuses aastast 1998, esimees 2002–2003, aseesimees 2004–2005, EALi esindaja Eesti Arhitektuurikeskuse nõukogus)

Leonhard Lapin

(eestseisuses aastast 2008)

Andres Levald

(eestseisuses aastast 1998, EALi delegaat ACE'is aastast 2001)

Tiina Linna

(eestseisuses aastast 2008)

Ra Luhse

(BOSi esindaja eestseisuses al 2008)

Marika Lõoke

(eestseisuses aastast 2008)

Ülar Mark

(eestseisuses aastast 2002, esimees 2006–2007, aseesimees 2002–2005)

Ülo Peil

(eestseisuses aastatel 2004–2006, taas eestseisuses aastast 2008)

Peeter Pere

(eestseisuses aastatel 1998–2002, taas eestseisuses aastast 2008)

Laila Põdra

(eestseisuses aastast 2006)

Mai Shein

(eestseisuses aastast 2002, EALi kutsekomisjoni esimees aastast 2007)

Jüri Soolep

(eestseisuses aastast 2002)

Tiina Tallinn

(eestseisuses aastast 1994)

Villem Tomiste

(eestseisuses aastatel 2002–2004, taas eestseisuses aastast 2008)

Illimar Truverk

(eestseisuses aastast 2006, võistluste toimkonna juht)

Kalle Vellevoog

(eestseisuses aastast 1992, 1998–2001 esimees, 2002–2003 aseesimees)

Heili Volberg-Raig

(senioride sektsiooni esindaja)

Lisaks palume teil saata aadressile info@arhliit.ee oma 2008.–2009. a valminud loomingust loomingust üks pilt jpg-formaadis koos nimetuse ja autoritega (vajalik liikmete loominguga ülevaate jaoks, mille soovime üldkogul esitada).

Üldkogu toimub 4. veebruaril 2010 kl 15 Rävåla pst 8 projekterijate maja suures saalis.

Arhitekt III, volitatud arhitekt IV ning volitatud arhitekt V kutsekvalifikatsiooni määramisest

Arhitekt III, volitatud arhitekt IV ja volitatud arhitekt V kutsekvalifikatsiooni määramiseks nõutavate dokumentide EALi kutsekomisjonile esitamise tähtaeg on **15. jaanuar 2010**. Dokumentid palume tuua EALi (Lai 31, Tallinn). Kutsemääramise tasu palume kanda EALi kutsekomisjoni arveldusarvele 221030331735, tasuda on võimalik ka sularahas.

Kogu kutsemääramist puudutav materjal on kättesaadav EALi kodulehekülje www.arhliit.ee rubriigis "Kutsekoda".

Kutsekomisjoni otsustava istungi toimumise aeg täpsustub.

Arhitekti kutsetunnistuse väljastamise tasumäärad

| Kutse-kvalifikatsiooni tase | Tasumäär (krooni) | |
|-----------------------------|---------------------------------|---------------------------|
| | EALi mittekuuluvale arhitektile | EALi liikmest arhitektile |
| Arhitekt III | 3000 | 2000 |
| Volitatud arhitekt IV | 4000 | 3000 |
| Volitatud arhitekt V | 5000 | 4000 |

EALi kutsekomisjon

Kontakt: Signe Liivaleht, tel 611 7430, signe@arhliit.ee

Veneetsia XII arhitektuuribiennaali kuraatorinäituse kontseptsiooni konkurss

Ideekonkursi korraldaja: Eesti Arhitektide Liit

Näituse korraldaja: Eesti Arhitektuurikeskus

XII Veneetsia arhitektuuribiennaali peakuraatoriks on valitud Jaapani naisarhitekt **Kazuyo Sejima** (esimene naine taolisel ametipostil arhitektuuribiennaali ajaloos), kelle visioonis järgmine biennaal keskendub piiridele ja piiride laiendatavusele arhitektuuris ning ruumis.

XII arhitektuuribiennaal leiab aset 26. augustist 21. novembrini 2010.

Eesti on arhitektuuribiennaalil osalenud seni neljal korral:

- 2008. aastal projektiga "Gaasitoru"
- 2006. aastal näitusega "Joint Space"
- 2004. aastal näitusega "Time Out Architecture/ Aeg-maha arhitektuur"
- 1998. aastal näitusega "Simulacrum City"

Võistluse väljakuulutamine: 23.12.2009, www.arhliit.ee

Ideelahenduste esitamise tähtaeg: 15.02.2010 kl 16

Ideelahendused tuleb tuua: Eesti Arhitektide Liit, Lai 31, Tallinn 10133.

Kontakt: Liivi Haamer, tel 611 7433, liivi@arhliit.ee

Konkurss "Väike 2007–2009"

Konkursi korraldaja: Eesti Arhitektide Liit

Jaanuari alguses kuulutab Eesti Arhitektide Liit välja järjekordse konkursi väikevormidele, mis on valminud ajavaheajamikus 2007–2009. Konkursile esitatavad objektid peavad kuuluma mõne järgmise liigituse alla: **arhitektuurne väikevorm, väikesemahuline ehitis, maastikuline objekt**. Objektide juures hinnatakse nende kunstilist taset ja sobivust linnaruumi või maastikku, innovaativsust ja eesmärgipäraseid detaililahendusi ning samuti teostust.

Konkursi väljakuulutamine: 5.01.2010

Kandidaatide esitamise tähtaeg: 31.03.2010

Preemia "Väike 2002–2006" saajad avalikustati võistlusele järgnenud näituse avamisel Arhitektuurimuuseumis 9. mail 2007. Näitus "Väike 2002–2006" esitles kõiki võistlusele esitatud kandidaate ja see liikus peale avanäitust ka mitmesse Eesti linna. Lisaks näituse korraldamisele andis EAL välja kataloogi "Väike 2002–2006".

Liivi Haamer,
EALi projektijuht

EALi kontor on pühade ajal suletud 24. detsembrist kuni 3. jaanuarini!

EALi BOSi tegevus

2009 on olnud EALi büroode sektiooni jaoks tihe kohtumiste aasta. Regulaarselt on toimunud BOSi juhatuse koosolekud, lisaks juhatuste tasemel kohtumised EALi BOSi, EALi ja Eesti Arhitektuurikeskuse vahel, kus on keskendutud eelkõige büroode sektiooni positsioneerumisele EALi ridades, BOSi prioriteetidele ning eesmärkidele ja võimalikule rollide jagamisele Eesti arhitektuuri ekspordi teemadel. BOS on teinud EALi eestseisusele ettepaneku struktuuri muudatuseks EALi juhtkonna tasandil.

Märtsis andis OÜ Advisio BOSi juhatusele ülevaate EASi toetusprogrammidest.

Aprillis toimus võimalik koostöö ja huvide kaardistus EALi BOSi ja EPBLi vahel.

Juunis saadi kokku EASi ekspordidivisjoniga, kus eesmärgiks oli vahetada mõtteid arhitektuuri ekspordi toetamise konkreetsete võimaluste üle ja tutvustada EASile arhitektuuribüroode ekspordipotentsiaali.

Juunis kogunes EALi BOSi üldkogu, mille käigus selgusid büroode sektiooni jaoks kõige prioriteetsemad tegevusvaldkonnad:

- seadusandlusesse igakülgne sekkumine ja arhitektuuripoliitikas jõukohaselt kaasa löömine;
- hinnastatistika;
- arhitektisõbralike lepingute väljatöötamine;
- eksport;
- autoriõiguste küsimustega tegelemine.

Novembris toimus kohtumine Riigi Kinnisvara ASiga, kus arutleti BIMi (*Building Information Modelling*) teemal ning otsustati dokument saata tutvumiseks ja seisukoha võtmiseks EALi liikmetele.

Praeguseks on büroode sektsioon Tõnu Laigu eestvedamisel asunud aktiivselt välja töötama hinnastatistikat ning määranud Indrek Näki osalema Euroopa arhitektuuri ekspordiga tegelevas töögrupi töös (ACE'i töögrupp Trade in Services). Samuti korraldab EALi BOSi Eesti arhitektuuri ekspordi tegevusi WORLD EXPO 2010 raames, kuraatorina on tegev Indrek Tiigi.

Teated senioridele

1. Senioride sektsiooni esindus kohtus 19. novembril Pärnus Pärnu sektsiooni esindusega. Arutasime BOSi ettepanekuid eestseisuse ja juhatuse töö ümberkorraldamise kohta. Vastuvõtul linna peaarhitekti Karri Tiigisooni juures tutvusime Pärnu arengusuundadega. Ringsõidul nägime Olav Siinmaa projekteeritud, nüüd värskest renoveeritud koolimaja ning käisime vaatamas Pärnu uut spordihoonet. Jalutasime südalinna uuel jalakäijate tänaval. Tänavakatte disain jättis väga hea mulje. Sama ei saa öelda tänavat ääristava hoonestuse kohta – liiga pikk ja kõrge hoonemassiiv pälvis üsna palju kriitikat. Täname Pärnu sektsiooni eesotsas Maire Haasiga sisuka päeva eest!
2. Senioride järgmised kokkutulekud toimuvad endiselt Pagaripoiste kohvikus Tallinnas Vana-Lõuna tänaval 5. jaanuaril, 2. veebruaril ja 2. märtsil 2010 algusega kl 14.
3. Sektsiooni juhatuse soovib kõigile seniorarhitektidele häid jõulupühi, õnne ja tervist uuel aastal ning edukat loomeaastat 2010!

Heili Volberg-Raig
senioride sektsiooni juhataja

Lahkunud EALi liige

Olev Randur (1.11.1928–13.11.2009)

Mälestame

ACE'i info

Euroopa Nõukogu viimasel üldkoosolekul 20.-21. novembril Brüsselis valiti organisatsioonile uus juhatuse ja president aastateks 2010–2011.



ACE'i president 2010–2011 on Bosnia päritolu Iiri arhitekt Selma Harrington.

Selma on eraettevõtjast arhitekt, konsultant ja lektor. Ta on Iiri Arhitektide Liidu (RIAI) rahvusvaheliste suhete osakonna juht, Iiri delegatsiooni juht ACE'is ja ACE'i aktiivne liige al 2003.

Selma soov on tihendada ACE'is juhatuse ja liikmesriikide vahelist suhtlemist, samuti juhatuse ning teiste ELi organisatsioonide vahelist läbikäimist ja ka ACE'i sekretariaadi olulist rolli selles. Ta on teadlik liikmeriikide erinevast kultuurilisest taustast, teadmistest ja kogemustest, soovib need aktiivselt ja sünergiliselt koos toimima panna ja kasvatada ACE'i efektiivseks ja ressursisäästlikuks organisatsiooniks.

2008–2009 oli ACE'i president Soome arhitekt Juhani Katainen.

MEIE JUUBILARID

Jaanuar

| | | |
|------------|------------|----|
| 10.01.2010 | Maimu Palm | 85 |
| 14.01.2010 | Miia Masso | 70 |

Veebruar

| | | |
|------------|---------------|----|
| 10.02.2010 | Toomas Lukk | 60 |
| 10.02.2010 | Merike Raid | 55 |
| 25.02.2010 | Virve Tiirmaa | 85 |

Märts

| | | |
|------------|---------------|----|
| 3.03.2010 | Kiira Soosaar | 60 |
| 3.03.2010 | Raul Vaiksoo | 55 |
| 9.03.2010 | Mai Lume | 65 |
| 10.03.2010 | Mall Krigul | 80 |
| 13.03.2010 | Tiiu Argus | 85 |
| 20.03.2010 | Ülo Peil | 50 |
| 21.03.2010 | Tiiu Sepman | 55 |
| 21.03.2010 | Raivo Puusepp | 50 |
| 24.03.2010 | Milvi Vainik | 75 |