

**Tartu Oskar Lutsu nimelise Linnaraamatukogu ja Tartu  
Kunstimuuseumi arhitektuurivõistluse žürii lõppprotokoll  
eksperthinnangutega**

Detsember-jaanuar 2011.

## **Žürii lõppkoosolekul osalesid järgmised žürii liikmed.**

Raimond Tamm, Tartu abilinnapea, žürii esimees;  
Tiit Sild, Tartu linnaarhitekt;  
Asko Tamme, Tartu Oskar Lutsu nimelise linnaraamatukogu direktor;  
Reet Mark, Tartu Kunstimuuseumi direktor;  
Kristjan Karis, Kultuuriministeeriumi esindaja  
Hanno Grossschmidt, volitatud arhitekt V, Eesti Arhitektide Liit;  
Indrek Allmann, volitatud arhitekt V, Eesti Arhitektide Liit;  
Villem Tomiste, volitatud arhitekt V, Eesti Arhitektide Liit;  
Margit Mutso, arhitekt, Eesti Arhitektide Liit;  
Ilona Merzin, arhitekt, Muinsuskaitseameti esindaja

Tiia Teppan, Tartu abilinnapea;  
Gianni Botsford, arhitekt, Suurbritannia

Vastavalt arhitektuurivõistluse võistlusjuhendi hindamise kriteeriumitele hindas žürii võistlustööde sobivust ümbritsevasse linnaruumi (nimetatud kriteeriumi all hinnati vastavust detailplaneeringule ja vastavust muinsuskaitse eritingimustele), arhitektuurset lahendust (nimetatud kriteeriumi all hinnati arhitektuurset ideelahendust) ning vastavust hankija vajadustele ja ülesandele (nimetatud kriteeriumi all hinnati ruumiprogrammi vastavust kasutaja vajadustele ning hoone energiatõhusust).

Ekspert hinnangutest selgus, et ükski arhitektuurivõistlusele esitatud töödest ei vasta kõigile ideekonkursi kutse dokumentide nõuetele sajaprotsendiliselt. Ekspertidid ja žürii analüüsisid seetõttu ka tööde tingimustele vastavusse viimise võimalikkust.

Arhitektuurivõistluse võidutöö leiti konsensuslikult, teise ja kolmanda koha ning ostupreemiate tööde valikul toimus lihthääletus. Konkursi žürii liikmed said töödega tutvuda digitaalsel kujul enne hindamisprotsessi. Žürii töökoosolekud toimusid 12.07.2011 (fikseeritud vaheprotokolliga, mis ei kuulu avalikustamisele), 21 juulil (fikseeritud avalikustatud protokolliga) ning e-koosolek detsembris-jaanuaris 2011 (mille alusel koostati käesolev protokoll). Žürii arvamustele lisaks protokolliti selles dokumendis ka ekspertarvamused.

Arhitektuurivõistluse žürii tõdes, et kavandatud ruumiprogrammi on täismahus muinsuskaitse eritingimuste ja detailplaneeringu kõiki nõudeid järgides väga raske antud krundile paigutada. Žürii leidis, et edasisel projekteerimisel on vaja töötada ruumiprogrammiga edasi ja leida võimalused selle vähendamiseks.



## I. Auhind

### Palimtses

#### Žürii arvamus

Antud lahendus loob kohale, muuseumile ja raamatukogule uut identiteeti!

Võistlustöö tugevus on keeruka läbipõimitud ruumiprogrammiga hoonete pakutud omanäoline lahendus.

Arhitektuurne keel on kaasaegne ja heas mõttes eksperimentaalne, see tooks Tartu kunstimuuseumi ja raamatukogu täieõiguslikult Euroopa arhitektuurikaardile. Uus ja originaalne arhitektuur annaks ilmselt ka tõe ka uue ja originaalse organisatsiooni kujunemiseks. Ideevõistlusega otsiti ka uut linna sümbolit, mis reklaamiks positiivselt nii Tartut ja kui regiooni laiemalt! Tekkiv kultuurikvartal peab pakkuma alternatiivi kaubanduskeskustele ning tõstma linnaruumi atraktiivsust kogu lähiümbruses – nii vanalinnas kui Emajõe kaldal.

Kahe asutuse omavaheline liit on lahendatud ilusa lihtsa arhitektuurse joonega, hoonete ühenduskohal ei teki pime kangialune, vaid see on kujundatud väravana, mis viib nn Politseiparki, mis hakkab tööle uue hoonete sünergias ning saab seeläbi lisatähelepanu.

Võistlustöös pakutakse välja idee suunata autoliiklus Gildi tänavalt ümber Munga tänavale – see lõpetaks loogiliselt jalakäijate kasutusse jääva Raekoja platsilt algava Magasini tänav.

Hea idee on Gildi tänav sulgemine läbisõiduks, seda tuleb aga edasisel projekteerimisel veel laiemalt analüüsida ja selle otstarbekust kaaluda.

Uuel hoonel on muutuva kaldega, ühepoolse viiluga nn pultkatus, räästa joon muutub sujuvalt harjaks, seejuures on arvestatud mõlemat tingimust nõutud kõrguspiirangut.

Hoonesse on projekteeritud kaubalift, mis jääb raamatukogu poole, ühendus muuseumiga on antud aga üle kaldpindade – see ei pruugi ekspluatatsioonis kuigi mugav olla. Raamatukogu varufond on paigutatud keldrikorrusele - see on ebaratsionaalne ning seotud turvariskiga (üleujutusohu).

#### Ekspertarvamused

#### Vastavus ruumiprogrammile

#### Muuseum

Projekteeritud ruumid vastavad võistlustingimustele. Näituste tarvis on planeeritud 945m<sup>2</sup> + galerii, kogude jaoks 1126m<sup>2</sup>. Muuseum on projekteeritud uues majas kompaktselt kokku – see on logistiliselt väga hea. Oluline nüanss on näituste juurde planeeritud kauplus. Vajalik on aga tekitada mahalaadimistsoon. Töös väljapakutud ruumid ja nende vahelised seosed vastavad ca 80% ulatuses muuseumi vajadustele – sellest piisab, et lahendusega edasi minna.

## **Raamatukogu**

Projekteeritud ruumid vastavad võistlustingimustele. Töös väljapakutud ruumid ja nende vahelised seosed vastavad ca 80% ulatuses muuseumi vajadustele – sellest piisab, et lahendusega edasi minna.

Ruumide paigutus olemasolevate hoonete ülemistel korrustel (Raekoja 18, Kompanii 1c,3) on mehaaniline ning ei arvesta raamatukogu tööpõhimõtteid – näiteks läbikäidav raamatukogu administratsioon III korruse idaosas.

## **Vastavus detailplaneeringule**

Kui antud planeeringut menetleti, olid lisaks mahulistele küsimustele (maht peab olema liigendatud) olulistena vaatluse all ka inimeste ja autode liikumine selles piirkonnas. Kuna põhiline inimeste lähenemissuund hoonele on Raekoja platsi poolt Magistri tänavat pidi, siis otsustati rõhutada uue hoone sissepääsu asukohta Magistri tänaval ning viia autode pääs Gildi tänav parklasse. Antud võistlustöös pakutud peasissepääsu asukoht ei järgi otseselt detailplaneeringut – parklasse allasõit on paigutatud Gildi tänavale, kuid see on toodud hoone mahust välja. Selle nüansi planeeringuga vastavusse viimisel väheneks ilmselt parkimiskohtade arv, samas on võimalik võistlustöös pakutud ideid viia vastavusse detailplaneeringuga.

## **Vastavus muinsuskaitse nõuetele**

Muinsuskaitse eritingimused arhitektuurivõistluse jaoks on koostatud juhtimaks osalejate tähelepanu tervikuna Tartu vanalinna väärtuslikule kontekstile, mis pärast uue arhitektuuri lisamist ei tohi kaotada oma isikupära. Loodav dominant ei tohi lämmatada vanalina miljööd. Selle vältimiseks toodigi detailplaneeringusse sisse mõned mõõdetavad suurused nagu räästa- ja harjakõrgused, kaugused naaberhoonetest jms. Piirangute eesmärk on hoida tasakaalu ja tekitada harmooniat uue ja vana hoone vahel, kuid võistlejad on neid piiranguid üsna vabalt tõlgendanud. See tulenes tõenäoliselt antud koha jaoks ülepaisutatud ruumiprogrammist.

Harja- ja räästakõrguste määramine eritingimustes piirab kaudselt ka vormi. Paljudes võistlustöös on katuseräästa joont pakutud fassaadi tagasiastena või murdejoonena.

Magistri tänav sisemiljöös on üldiselt vabamad tingimused linnaruumiga eksperimenteerimiseks kui Vabaduse tänav ja Gildi tänav pool.

Eelnevast lähtuvalt ületab võistlustöö „Palmimtses” lahendus räästa kõrgust – tavamõistes räästas siin tegelikult puudub, pakutud nn räästas on tegelikult katusehari, mille kõrgus vastab tingimustele.

Hoone ei harmoniseeru vanalinna hoonete taustal ei mahult, vormilt ega materjalilt.

## **Energiatõhusus**

Energiasäästu ja sisekliima tagamise seisukohalt vaadatuna on see lahendus keskmisest parem. Akende pind moodustab välisseinast 23%, klaasfassaad on väikese U-väärtusega. Tehniliste ruumide pind on keldris, selle suurus on 210m<sup>2</sup>.

### Üldised märkused ja soovitused energiatõhususe ning sisekliima kohta

Taolise hoone puhul on vajalik tehniliste ruumide pinda 1800-2000m<sup>2</sup>. Lisaks on vaja veel tehniliste šahtide pindala ca 100-120m<sup>2</sup>. Tehnilised šahtid peavad olema seotud vertikaalsete šahtidega. Juhul, kui tehnoruumid paiknevad keldrikorrusel, tuleb tagada õhuvõtu võimalused 2. meetri kõrgusel maapinnast. Kuna hoonete katusele ei saa tehnoseadmeid panna, siis võib kaaluda rajada tehnilised ruumid kahe maja vahele (Magistri tänavale) maa-alla. Selliselt saaks võtta õhku maa pealt ja puhuda väljatõmbeõhk parklasse.

Näitusesaalide valgustus tuleb hoolikalt läbi kaaluda, sest otsene päikesevalgus pole hea. Samuti tuleb vältida hoidlaid väliste klaaspindadega ruumides.

Võistlustöö arhitektuurses lahenduses tuleb kirjeldada energiasäästu, mis on seotud arhitektuurse ja konstruktiivse lahendusega, mitte tehnosüsteemidega. Ning juba varases projekteerimisetapis tuleb mõelda hoone suitsutõrje- ja suitsuärastussüsteemidele. Siin tuleb arvestada sellega, et osaliselt on tegemist olemasoleva hoonega ja puudub suur mänguruum uue hoone paiknemisega hoonete energiatõhusust mõjutada.

## **Žürii kokkuvõte:**

Olles hinnanud antud tööd lähtudes ideekavandi hindamiskriteeriumitest (sobivus ümbritsevasse linnaruumi, arhitektuurne lahendus, vastavus hankija vajadustele ja ülesandele) ning arvestades kõiki ekspertide poolt

välja toodud aspekte leidis žürii konsensuslikult, et antud töö on edasises projekteerimisprotsessis suhteliselt lihtsalt võimalik viia vastavusse hanke nõuetele ilma arhitektuurset üldideed kahjustamata.



## II. Auhind

### 6969696- Lehtrid

#### Žürii arvamus:

Võistlustööga on loodud tugev, kaasaegne arhitektuurne kujund. Suunatud sisselõigetega fassaadide avanemised (sissepääsud, vaateplatvormid) annavad hoonele äratuntava iseloomu. Pargipoolne viltune fassaad lisab omapära veelgi.

Võistlustöö arhitektuurne lahendus arvestab nii esindusliku asukoha ning avalike funktsioonidega. Potentsiaalne pime kangialune on lahendatud valgusküllaselt läbi hoone ulatuvate aatriumitega. Lahendus on funktsionaalselt läbimõeldud ja toimivate plaanilahendustega, vajades siiski oluliselt suuremat tehnoruumide hulka.

#### Ekspertarvamused:

##### Vastavus ruumiprogrammile

Muuseum

Ruumiprogramm vastab tingimustele, kuid vajab kindlasti korrektuuri. Vahelduvad näitused ja kogud asuvad jõe pool, mis on igati loogiline ja hea lahendus.

##### Raamatukogu

Ruumiprogramm vastab tingimustele- 10% ulatuses on kõikumisi pindades. Ilmselt on püstitatud endale eesmärk järgida võimalikult täpselt ruumiprogrammi.

##### Vastavus detailplaneeringule

Hoone kõrgused joonistelt ei selgu, seletuskiri kinnitab vaid et on arvestatud DP-ga.

Magistri tn-l on hoone laiem kui detailplaneeringus näidatud. Suurem erinevus on parklasse sissepääsuga, mis ei asu Gildi tn-l. Võistlustöös pakutud ideid on võimalik viia vastavusse detailplaneeringuga.

##### Vastavus muinsuskaitse nõuetele

Eritingimustes väljendatud põhimõtetest lähtuvalt ei harmoniseeru hoone lahendus vanalinna hoonete taustal ei mahult, vormilt ega materjalilt. Räästakõrguseks on arvestatud fassaadi murdejoont. Fassaadimaterjali on kirjeldatud väga ebamääraselt. Põhiline kriitika on, et hoone fassaad pole piisavalt liigendatud ja see moodustab kontrasti vanalinna hoonetega.

##### Energiatõhusus

Energiasäästu ja sisekliima tagamise seisukohalt on see lahendus keskmine. Energiasäästule pole eraldi tähelepanu osutatud. Hoone on lahendatud üldiselt kompaktelt. Keldrisse jäävate tehnoruumide suurus pole piisav. Uues osas oleks tulekustutussüsteemiks sprinkler.

#### Žürii kokkuvõtte:

Olles hinnanud tööd lähtudes ideekavandi hindamiskriteeriumitest ning arvestades ekspertarvamustega ning

arvestades terviklikku arhitektuurset kontseptsiooni ja linnaruumilist tekkivat tervikpilti leidis žürii, et antud töö on edasises projekteerimisprotsessis võimalik viia vastavusse hanke nõuetele. Otsusele jõuti hääletamise teel.



### **III. Auhind**

#### **Kuma**

##### **Žürii arvamus:**

Suurejooneline mahtude liigendus sobib väga hästi ja delikaatselt linnaruumi. Plaanilahendused on funktsionaalselt hästi läbi komponeeritud, kuid ruumiprogramm on siiski muuseumile ja raamatukogule liiga väike. Palju sümpaatseid mõtteid, kuid lõpp-kokkuvõttes kallis lahendus ja seotud suurte ülalpidamiskuludega.

##### **Ekspertarvamused:**

#### **Vastavus ruumiprogrammile**

##### **Muuseum**

Võistlustöö ei vasta ruuminõuetele. Töös ei ole näidatud ei ruumide kasutusi ega suurusi. Terrassi lisamine annab selge vihje, et võistlustöö ei arvesta teadlikult ruumiprogrammiga ja pakub oluliselt väiksemat lahendust.

##### **Raamatukogu**

Võistlustöö ei vasta ruuminõuetele. Raamatukogu ruumiprogramm on esitatud ainult üldkontseptsioonina seletuskirjas- vana hoone raamatukogule, uus muuseumile. Joonistel on suured alad tähistamata, raamatukogu osas on lahendatud ainult esimene korrus.

#### **Vastavus detailplaneeringule**

Plaanidel näitamata ruumide suurused, fond, tehnoruumid ja šahtid.

Planeeringus näidatud hoonestusalast minnakse üle alajaama juures ja Magistri tn-l. Parklasse sissesõit on küll Gildi tn-l, kuid liiga lähedal Vabaduse pst-le, mida on võimalik aga planeeringuga vastavusse viia.

Parkimiskohti on aga ainult 26 tk (puudu 28 parkimiskohta)! Võistlustöös pakutud ideid on võimalik viia vastavusse detailplaneeringuga.

#### **Vastavus muinsuskaitse nõuetele**

Eritingimustes väljendatud põhimõtetest lähtuvalt võib väita, et Gildi tänava poolne maht ületab lubatud räästakõrgust. Positiivsena mõjub aga hoone osade astmeline kõrgus, mis leevendab mahu kõrguslikku mõju. Kui eelnevalt toodud puudusi üks-üheselt konstateerida või mõõta on pea kõigis võistlustöödes probleemiks lähtumine Raekoha plats 20 räästakõrgusest või/ja Kompanii 1c harjakõrgusest.

Antud võistlustöö on muinsuskaitsealistest seisukohtadest kõige sümpaatsem, sest pakub välja kõige väiksema hoonemahu ja sulandub selliselt paremini vanalinna miljösse.

#### **Energiatõhusus**

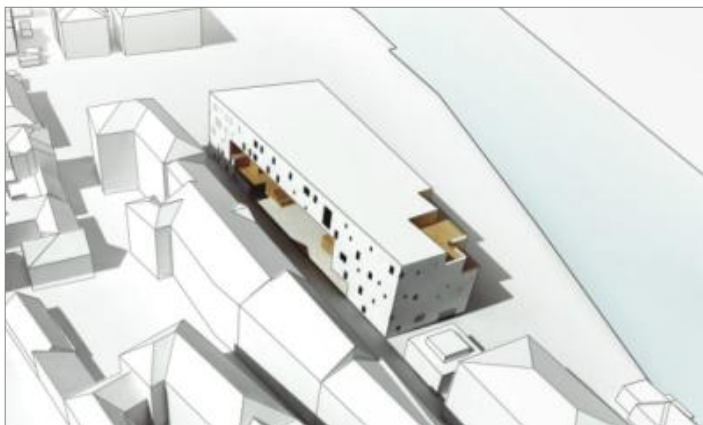
Energiasäästu ja sisekliima tagamise seisukohalt on see lahendus keskmine. Energiasäästule pole eraldi tähelepanu osutatud, maht on pigem rohkem liigendatud kui teised tööd. Tehnoruume plaanidelt ei leia.



Eripäraks on katuseterrassid.

**Žürii kokkuvõte:**

Olles hinnanud tööd lähtudes ideekavandi hindamiskriteeriumitest ning arvestades ekspertarvamustega ning arvestades tervikliku lähenemisega alternatiivset arhitektuurset kontseptsiooni leidis žürii, et antud töö väärib kolmandat preemiat, hoolimata väiksemast ruumiprogrammist, kui tingimustega nõutud. Žürii möönab, et töö on hanke tingimustele vastavusse viidav vaid eeldusel, kui ruumiprogrammi tugevasti kärbitakse. Otsusele jõuti hääletamise teel.



## **Ostupreemia**

### **Unifying Plaza**

#### **Žürii arvamused:**

Tugev arhitektuurne üldkontseptsioon, mille kohaselt on hoone hübriidsed funktsioonid eksponeeritud hästi läbi 'kultuurikoopa'. Avar siseruum toimib ühtlasi ka avaliku elutoana.

Ühisala e. 'kultuurikoobas' avaneb teisel korrusel Emajõe, kuid see avanemine võiks kontekstiga paremaks sidumiseks olla ulatuslikum. Korrused on funktsiooni arvestades liiga madalad.

#### **Ekspertarvamused:**

#### **Vastavus ruumiprogrammile**

Vaadel hoonete kõrgused märkimata ning paljud funktsioonid plaanidel näitamata.

#### **Muuseum**

Ruumiprogramm vastab tingimustele ja on hästi lahendatud. Muuseum asub nii uues kui vanas osas. (Huvitava lahendusena on varufond Kompanii 5 olemasolevas asukohas).

#### **Raamatukogu**

Ruumiprogramm vastab tingimustele. Ruumide ja alade suurused vastavad nõudmistele, kohati on pisut väiksemad numbrid, kuid üldiselt järgitakse täpselt tingimusi.

#### **Vastavus detailplaneeringule**

12 parkimiskohta puudu, seejuures on osadest parkimiskohtadest väljapööramiseks vähe ruumi. Linnaehituslikust seisukohast on Vabaduse pst tänavatasand liiga suletud ja moodustab monotoonse liigendamata frondi. Hoonestusala ületab lubatud Magistri tn-l. Uushoonestuse visuaalse ja mahulise liigenduse sobivus naaberhoonete fassaadidega jätab soovida. Võistlustöös pakutud ideid on võimalik viia vastavusse detailplaneeringuga.

#### **Vastavus muinsuskaitse nõuetele**

Eritingimustes väljendatud põhimõtetest lähtuvalt ületab hoone kõrgus lubatud oluliselt, sest lamekatuse puhul saab räästajooneks lugeda fassaadi kõrgust. Hoonete vaheline ühendus keldrikorrusel läbib linnamüüri, mis on lubamatu.

#### **Energiatõhusus**

Energiasäästu ja sisekliima tagamise seisukohalt on see lahendus keskmisest parem. Tehnoruumide pind on 300m<sup>2</sup>, mida on liiga vähe. Energiasäästule on eraldi mõeldud. Positiivne on kompaktne maht, väikesed aknad.

#### **Žürii kokkuvõte:**

Olles hinnanud tööd lähtudes ideekavandi hindamiskriteeriumitest ning arvestades ekspertarvamustega

leidis žürii, et antud töö on edasises projekteerimisprotsessis võimalik viia vastavusse hanke nõuetele ilma arhitektuurseid üldideid kahjustamata. Otsusele jõuti hääletamise teel.



## **Ostupreemia**

### **Tänukiri**

#### **Žürii arvamused:**

Tugeva linnaruumilise ideega töö toob uue hoonekompleksi peasissepääsu Politsei parki. Tegemist on värske, kuid Tartu kontekstis vähereaalse lähenemisega- terve pargiala on lahendatud maaaluse kaldpinnana. Võistlustöö plussiks on linna tänavaruumi mitmekesistamine- tänavate erinevatele tasanditele viimine ja sellest lähtuv mitmekesine ruum. Hoone lahutamine erinevateks mahtudeks loob intiimseid platse, rõdusid, terrasse ja muid ajaveetmiskohti.

#### **Ekspertarvamused:**

#### **Vastavus ruumiprogrammile**

Hoonete vahel on liiga vähe ühendusi, seejuures on ühendused keldrikorruksel läbi linnamüüri, mis ei olnud lubatud, seetõttu on plaanilahendused ebaefektiivsed, põhjendamatult pikkade ühendustega. Teeninduspääs Kompanii tn-lt ja tehnilise töö alad liiga väiksed.

#### **Muuseum**

Ruumiprogramm vastab tingimustele, kogudele on 1252m<sup>2</sup>. Logistiliselt pole kõik korras, sest tsoonid on segamini- näiteks näitused 4-s kohas 3-l erineval korrusel; kogud laiali 3-l korrusel. Lisaks maa-alune ehitus on jõe lähedal kallis ja potentsiaalselt ohtlik kogudele.

#### **Raamatukogu**

Ruumiprogramm vastab tingimustele, kuigi ruumide suurus pole esitatud vastavalt tingimustes antud ruumiprogrammile. Seega ei saa üks-ühest vastavust fikseerida ja tuleb leppida vaid seletuskirja numbritega.

#### **Vastavus detailplaneeringule**

Töö ei vasta lähteülesandele, kuna ületab kõrguspiiranguid ja läheb 2 korrust maa alla. Parkimiskohti nõutust vähem, sissepääs pole Gildi tn-lt ning planeering ei näe ette eritasandilise kõnnitee projekteerimist. Võistlustöös pakutud ideid on siiski võimalik viia vastavusse detailplaneeringuga.

#### **Vastavus muinsuskaitse nõuetele**

Eritingimustes väljendatud põhimõtetest lähtuvalt seda tööd ei saa käsitleda, kuna ulatub võistlusosalast välja, st ei vasta lähtetingimustele.

#### **Energiatõhusus**

Energiasäästu ja sisekliima tagamise seisukohalt on see lahendus keskmine. Energiasäästule pole eraldi tähelepanu osutatud. Väga suured klaaspinnad, kuigi mainitakse spetsiaalklaase. Hoone maht on üldiselt kompaktne, kuid läheb 2.korrust maa-alla. Tehnoruume plaanidelt ei leia.

**Žürii kokkuvõte:**

Olles hinnanud tööd lähtudes ideekavandi hindamiskriteeriumitest ning arvestades ekspertarvamustega leidis žürii, et antud töö on edasises projekteerimisprotsessis võimalik viia vastavusse hanke nõuetele, kuigi seejuures tuleks detailplaneeringu täielikuks järgimiseks tuua ohvriks vähemalt üks oluline arhitektuurne idee (hoone ja pargi ühendamine Gildi tn alt). Žürii leidis, et antud töö väärib ostupreemiat. Otsusele jõuti hääletamise teel.

Järgnevad tööd on kommenteeritud tähestikulises järjekorras.



## **Art is Art**

### **Žürii arvamus:**

Žürii arvates on suurimaks miinuseks liiga kinnistunud arhitektuurne vormikeel. Sellisel suurel ühiskondlikul hoonel lasub lisaks lokaalse kultuuriasutuse rollile ka võimalus muutuda linna sümboliks. Selleks oodati võistlustöodes rõhutatult eripärast avaliku funktsiooniga tõmbekeskust, mis toetaks liituvaid asutusi ka arhitektuurselt isikupärase keelega.

### **Ekspertarvamused:**

#### **Vastavus ruumiprogrammile**

##### **Muuseum**

Muuseumi ruumiprogramm 4919m<sup>2</sup>, millest kogudele 1570, näitustele 1200 + galerii.

Kogud ja näitused ühendamata, puudu administratsiooni osa. Üldiselt vastab ruumiprogrammile, kui korrigeerida. Mahalaadimise tsoonis vähe ruumi ja puudu turvalisusest. Tsoonid segamini, galeriiga puudub ühendus.

##### **Raamatukogu**

Vastab ruumiprogrammi nõudmistele 80% ulatuses. On mõned ruumid, mis on märgatavalt väiksemad, nt R42-48.

#### **Vastavus detailplaneeringule**

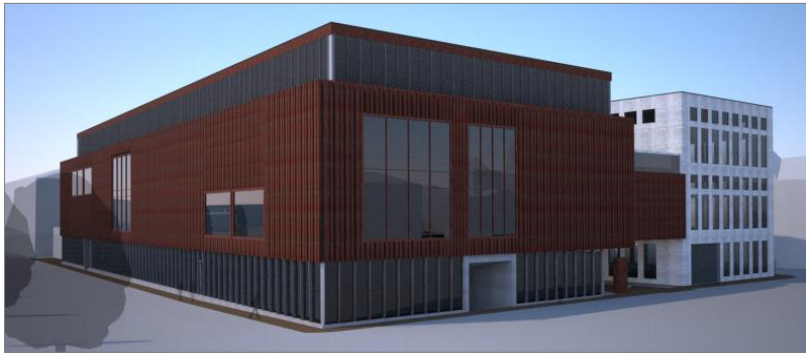
Magistri tn-l on hoone lubatust laiem. Parkla sissepääs ei ole Gildi tn-lt ja parkla asukoht erineb detailplaneeringu lahendusest. Võistlustöös pakutud ideid on võimalik viia vastavusse detailplaneeringuga.

#### **Vastavus muinsuskaitse nõuetele**

Eritingimustes väljendatud põhimõtetest lähtuvalt on väikeseks miinuseks räästakõrgus, milleks on fassaadi tagasiaste ja mis domineerib kogu hoonel.

##### **Energiatõhusus**

Energiasäästu ja sisekliima tagamise seisukohalt on see lahendus keskmine. Energiasäästule pole eraldi tähelepanu osutatud. Näitusesaaliid jäävad uude hoonesse, hoidlad asuvad keldris ja vana maja korrustel. Tehnoruumide pindala 515m<sup>2</sup>. Miinuseks on väga ulatuslik klaasi kasutamine fassaadidel, mõne korruse kõrgus on ainult 3m.



## **Arthouse**

### **Žürii arvamused:**

Funktsionaalselt toimivate plaanilahendustega töö. Positiivne linnaruumiline leid on Küütri tänava läbimurre Kompanii tn-le läbi olemasoleva raamatukogu hoone. Välimuselt on uus hoone aga funktsiooni ja asukohta arvestades monotoonne.

### **Ekspertarvamused:**

#### **Vastavus ruumiprogrammile**

Plaanidel tehnilised šahtid näitamata ja ilmselt ka läbi mõtlemata. Liiga vähe lifte, Kompanii tn 5 tõsteplatvormi tuleks täpsustada. Varufond on pandud -1.korruse tasandile, mis võib tekitada ekspluatatsioonis probleeme.

#### **Muuseum**

Ruumiprogramm vastab tingimustele, kuid vajab korrektuuri. Kogudele 1646m<sup>2</sup>, vahelduvnäitused 1200 m<sup>2</sup> + galerii. Alad omavahel ühendatud. Näituste logistika on halb. Kogud asuvad vanas osas, näituseruumid uues. Sinna vahele jääv raamatukogu administratsioon segab igapäevast toimimist.

#### **Raamatukogu**

Ruumiprogramm vastab tingimustele. Üldkontseptsioon näeb ette muuseumi mahutamist laias laastus vanadesse hoonetesse, raamatukogu aga uude ossa. Muuseumile vajalikud suured näituseruumid tekivad raamatukogu praeguse fondihoidla asemele. Sellise ruumide paigutuse juures tekitab probleeme osa raamatukogu administratsiooni ruumide paigutamine Kompanii 1C hoonesse

#### **Vastavus detailplaneeringule**

Ainus oluline märkus on, et hoonestusalast lähtuvalt pole Magistri tänava laius kogu tänavaruumis (kõrgusse) välja peetud. Puudu 16 parkimiskohta. Võistlustöös pakutud ideid on võimalik viia vastavusse detailplaneeringuga.

#### **Vastavus muinsuskaitse nõuetele**

Eritingimustes väljendatud põhimõtetest lähtuvalt on väikeseks miinuseks räästakõrgus, milleks on fassaadi tagasiaste ja mis domineerib kogu hoonel.

#### **Energiatõhusus**

Energiasäästu ja sisekliima tagamise seisukohalt on see lahendus keskmisest parem. Energiasäästu seisukohalt on pakutud fassaadile päikesevarje. Tehnilise lahenduse seisukohast on mõeldud õhuvõtu peale Magistri tn-lt. Näitusesaalid jäävad uude hoonesse, hoidla asuvad keldris ja vana maja korrustel. Tehnoruumide pindala ca 600m<sup>2</sup>.



## Book

### Žürii arvamus:

Selge ja tugeva struktuuri ning plaanilahendusega töö. Siselahendus jääb isegi liiga lihtsustatuks.

Töös on mõeldud lähiümbruse funktsioonide ja tegevuste rikastamise peale. Seda toetab kaupluse asukoht, sissepääsude suunatus ja konsoolialune kaetud väliruum. Uus maja mõjub aga olemasoleva hoone juurde- ja pealeehitusena, seda eriti Kompanii tänava ja Politsei pargi paraadvaatel. Jõulisema eristusega uue ja vana mahu vahel (värv, fassaadi liigendus, Kompanii tn 5 lammutamine) oleks saanud selle hõlpsasti lahendada.

### Ekspertarvamused:

#### Vastavus ruumiprogrammile

Magistri tänava läbisõit liiga madal ning tehnilisi ruume ja šahte liiga vähe.

#### Muuseum

Ruumiprogramm vastab tingimustele. Vahelduvnäituste pind 1226m<sup>2</sup>, galeriis pinda vähem, kogud 2117m<sup>2</sup>.

Näitused asuvad eraldi majaosades, mis on logistiliselt keerukas. Kogude logistikaga võib rahule jääda.

Arhiiv asub keldris ja administratsiooni ruumid raamatukogu omadega segi.

#### Raamatukogu

Ruumiprogramm vastab tingimustele. Suurte alade pinnad on kokku liidetud, nii et täpselt pindaladest aru ei saa. Erilist raamatukogu ja muuseumi integratsiooni ei ole. Muuseum on pandud Kompanii 1C, Raekoja plats 18 ja uue hoone 4.korrus.

#### Vastavus detailplaneeringule

Märkustena ületab töö Magistri tn-l hoonestusala ning peasissepääs on viidud Vabaduse pst-le. Võistlustöös pakutud ideid on võimalik viia vastavusse detailplaneeringuga.

#### Vastavus muinsuskaitse nõuetele

Eritingimustes väljendatud põhimõtetest lähtuvalt ei arvesta töö tervikuna olemasolevat tausta- maht ja vorm on liigendamata ja raskepärane.

#### Energiatõhusus

Energiasäästu ja sisekliima tagamise seisukohalt on see lahendus keskmisest parem. Energiasäästule eraldi tähelepanu pööratud ei ole. Positiivsena tuleb märkida hoidlate ja fondide asukohti- keset hoonet, ilma akendeta.





## **Kogu**

### **Žürii arvamused:**

Kauni välimusega töö, kuid hoone põhiidee fassaadi näol töötab tegelikult vaid osaliselt päeva ulatuses. Vertikaalne ribistik ei lase väidetavalt otsest päikesevalgust sisse, kuid teeb seda siiski mingi osa päevast (st lahendus ei tööta terve päeva ulatuses). Miinuseks ka muuseumi liiga väikesed ja hakitud näituseruumid. Lahendus ei tundu Eesti kontekstis kuigi energiasäästlik.

### **Ekspertarvamused:**

#### **Vastavus ruumiprogrammile**

##### **Muuseum**

Muuseumi ruumiprogramm 5350m<sup>2</sup>. Näituste ala on hakitud väiksemateks ruumideks, ühest suurest jääb väheks. Puudu on laadimistsoon.

##### **Raamatukogu**

Ruumiprogramm vastab tingimustele. Ruumiprogramm on esitatud tabelina, mis on küll ainult 1.korruse ulatuses detailne. Edasi on vaid korruse üldnumbrid. Selliselt pole võimalik täpselt kontrollida ruumiprogrammi vastavust, pigem on kahtlus et tingimuste tabelist on pinnad plaanide järgi kokku liidetud.

#### **Vastavus detailplaneeringule**

Ainus suurem vastuolu on maa-aluse parkla lahenduses, mille sissepääs on Vabaduse pst-lt ning parkimiskohti on vaid 26tk. Võistlustöös pakutud ideid on võimalik viia vastavusse detailplaneeringuga.

#### **Vastavus muinsuskaitse nõuetele**

Eritingimustes väljendatud põhimõtetest lähtuvalt võib kritiseerida räästajoone kõrgust, milleks on arvestatud fassaadi murdejoon, mis domineerib kogu hoonel.

#### **Energiatõhusus**

Energiasäästu ja sisekliima tagamise seisukohalt on see lahendus keskmisest parem. Energiasäästule on eraldi tähelepanu osutatud fassaadil- eriline fassaad päikesevarjudega. Püsinäitused on vanas majas, hoidlad uues. Tehnoruumide lahendus on hea, ruumi kokku 885m<sup>2</sup>.



## **Koos**

### **Žürii arvamus:**

Arhitektuurne lahendus on põnev ja sisaldab palju arhitektuurseid kvaliteete. Ruumiline skeem on nõudlik ning hoones võivad nii erinevad ruumid ja ideed jääda mõjuma kollaažina. Siselahendus on võrreldes teiste võistlustöödega ülimalt ruumiline ja mänguliselt vaba, ületades isegi žürii taluvuspiiri, kelle jaoks jäi puudu tõsiseltvõetavast institutsionaalsest kuvandist.

### **Ekspertarvamused:**

#### **Vastavus ruumiprogrammile**

##### **Muuseum**

Muuseumi ruumiprogramm ligikaudu 4020m<sup>2</sup>. Püsiekspositsiooni paigutamine osaliselt keldrikorrusele ei ole vastuvõetav. Restaauraatorid jäävad kaugelt nii kogudest kui näitustest. Vahelduvate näituste pind on liiga hakitud.

##### **Raamatukogu**

Ruumiprogramm vastab tingimustele, kuigi suured lugemisalad on veidi vähendatud mahus.

#### **Vastavus detailplaneeringule**

Ideekavandis pakutud lahendus ületab detailplaneeringu hoonestusala piiri Gildi ja Magistri tn-l. Muus osas suuri vastuolusid planeeringuga pole. Võistlustöös pakutud ideid on võimalik viia vastavusse detailplaneeringuga.

#### **Vastavus muinsuskaitse nõuetele**

Eritingimustes väljendatud põhimõtetest lähtuvalt ei toeta ideelahendus olemasolevat miljööd, kuigi vormi- ja materjaliviited osutavad vanalinnale.

#### **Energiatõhusus**

Energiasäästu ja sisekliima tagamise seisukohalt on see lahendus keskmisest parem. Energiasäästu poole pealt on kirjeldatud võimalikke tehnolahendusi. Hoone maht on üldiselt kompaktne, kuid tehniliselt väga komplitseeritud arhitektuurne lahendus.



## **Kumurako**

### **Žürii arvamus:**

Arhitektuurse lahenduse põhiliseks omapäraks on kallis ja keerukas fassaadilahendus, mis ei tulene aga hoone terviklahendusest ning pole seetõttu veenev.

### **Ekspertarvamused:**

#### **Vastavus ruumiprogrammile**

Muuseum

Muuseumi ruumiprogramm kokku 4770m<sup>2</sup>, sellest kogud ja galerii 1569m<sup>2</sup>, näitused 1200m<sup>2</sup>. Muuseumi logistika üks paremaid, samas administratsioon segamini ja mahalaadimiseks liiga vähe ruumi.

#### **Raamatukogu**

Ruumiprogramm vastab tingimustele. Kõiki ruumiprogrammi osasid pole üksahaaval üles loetud, kuid alade suurus on piisav edasiseks tööks. Probleemiks on, et fuajee ei ühildu raamatukoguga- fuajee on mõeldud ainult saali ja riiehoiu jaoks. Hoone siselahenduses on raamatukogu vastuvõtt ja tehnilise töö ala eraldi.

#### **Vastavus detailplaneeringule**

Töö ei vasta detailplaneeringule. Hoone ületab kõrguspiiranguid. Parklasse sissepääs on Vabaduse pst-lt, Magistri tn on tupiktänav.

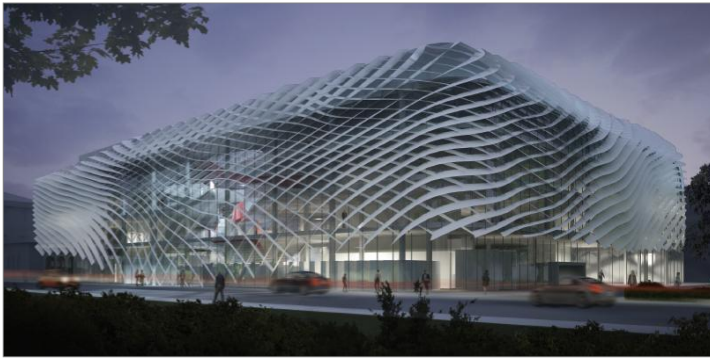
Suurimaks erinevuseks on parkla sissepääs Vabaduse pst-lt. Hoonete suurim kõrgus ületab lubatud, hoone läheb hoonestusalast välja Magistri tn-l. Võistlustöös pakutud ideid on siiski võimalik viia vastavusse detailplaneeringuga.

#### **Vastavus muinsuskaitse nõuetele**

Eritingimustes väljendatud põhimõtetest lähtuvalt ei arvesta hoone vanalinna konteksti. Räästajoon sisuliselt puudub, seega ei arvesta kõrguspiirangut.

#### **Energiatõhusus**

Energiasäästu ja sisekliima tagamise seisukohalt on see lahendus keskmine. Energiasäästule pole eraldi tähelepanu osutatud, fassaad erineb tavalahendusest. Tehnoruumide pind ca 300m<sup>2</sup>. Hoidlad asuvad uues hoones.



## **Kunsti lugemine**

### **Žürii arvamused:**

Väga põhjalikult läbitöötatud tehnilised lahendused. Tundlik ja huvitav fassaadilahendus, mis ehituslikult siiski väga kallis (täisklaasfassaad + parameetriliste vahenditega konstrueeritud metall-lamell struktuur). Siselahenduses on sümpaatsed avarad plaanilahendused, mis avavad vaateid läbi maja mitmes suunas. 'Keskne ringlusala' deformeeritud korruse plaadid on kindlasti selle hoone üks vaatamisväärsusi, kahju et see võtte ei kajastunud ülejäänud hoone struktuuris (fassaadis, korruste nihkesse viimine, korrustevahelised kaldpinnad vms).

### **Ekspertarvamused:**

#### **Vastavus ruumiprogrammile**

Väikese märkusena on raamatukogu vastuvõtt ja tehnilise töö ala eraldi.

#### **Muuseum**

Ruumiprogrammi tabelit pole antud. Muuseumi logistika on hea, kuid näitusesaalide päikesekaitse ribide kohta puudub kogemus.

#### **Raamatukogu**

Ruumiprogrammi tabelit pole antud. Ruumide kõrgus on madalam kui nõutud.

#### **Vastavus detailplaneeringule**

Asendiplaan on vales mõõtkavas ja pole võimalik kontrollida täpset vastavust detailplaneeringule. Võistlustöös pakutud ideid on võimalik viia vastavusse detailplaneeringuga.

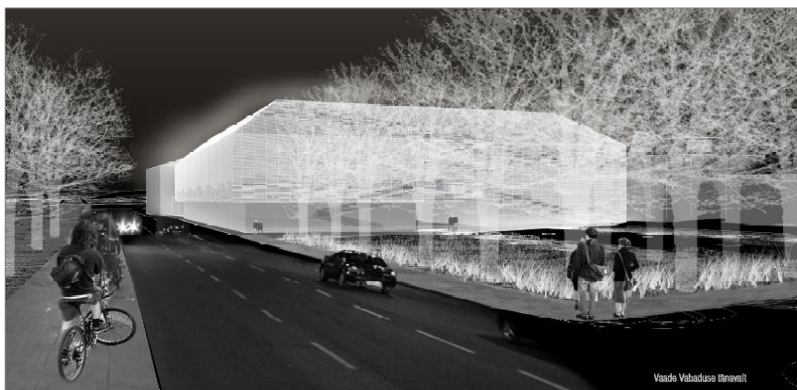
#### **Vastavus muinsuskaitse nõuetele**

Eritingimustes väljendatud põhimõtetest lähtuvalt võib kritiseerida räästajoone kõrgust, milleks on arvestatud fassaadi murdejoon, mis domineerib kogu hoonel.

#### **Energiatõhusus**

Energiasäästu ja sisekliima tagamise seisukohalt on see lahendus keskmisest parem. Energiasäästu poole pealt on kirjeldatud võimalikke tehnolahendusi, nagu soojuspumbad, välised päikesekaitse ribad, põrandaküte ja -jahutus, päikesepaneelid katusel.

Tehnoruumide pind 280m<sup>2</sup>, mida on väga vähe. Korruse kõrguseks on 2,9m, mis tähendab ilmselt tõstetud põrandaid.



## Kvartsiit

### Žürii arvamused:

Kerge ja tundliku karakteriga lähenemine. Kunstimuseum ja raamatukogu on omavahel üle Magistri tänava huvitavalt vaheliti seotud, mis tekitab mitmeid logistilisi probleeme. Samas on see ka töö tugevuseks mis loob mitmeid võimalusi, teavitades raamatukogu kasutajat pidevalt muuseumi kohalolust ja vastupidi. Hoone fassaadilahendus on sisuliselt läbi lahendamata (erineva läbipaistvusega klaas, seda ka katuse osas). Eesti tingimustes on see äärmiselt kallis ning pole ka energiasäästlik.

### Ekspertarvamused:

#### Vastavus ruumiprogrammile

##### Muuseum

Ruumiprogramm vastab tingimustele, kuigi näituste pinna arvutus on segane. Logistiline lahendus pole hea, kuna ruumid on laiali paisatud. Näiteks asub skulptuurikogu 4.korrusel.

##### Raamatukogu

Ruumiprogramm vastab tingimustele. Üldalad vastavad 100%, raamatukogu üksikud suuremad alad on kõik proportsionaalselt väiksemad kui programm ette näeb - ca 80%. Edasisel projekteerimisel saaks neid puudusi vähendada. Logistiliselt ei saa lahendust päris heaks kiita, kus Magistri tn-lt paremale minnes on üldruumid ja üldruumid. Raamatukokku minnes tuleks aga vasakule keerata. Asutused on seega täiesti eraldatud ja ühishoone mõte kaob täiesti ära.

#### Vastavus detailplaneeringule

Ideekavadis pakutud lahendus ületab detailplaneeringu hoonestusala piiri Magistri tn-l. Maa-aluse parkla sissepääs on Vabaduse pst-lt, mis läheb planeeringuga vastuollu. Parkimiskohti 78tk. Võistlustöös pakutud ideid on võimalik viia vastavusse detailplaneeringuga.

#### Vastavus muinsuskaitse nõuetele

Eritingimustes väljendatud põhimõtetest lähtuvalt võib kritiseerida räästajoone kõrgust, milleks on arvestatud fassaadi tagasiaste murdejoon. Samas on hoone maht ja vorm liigendamata ning raskepärane.

#### Energiatõhusus

Energiasäästu ja sisekliima tagamise seisukohalt on see lahendus keskmine. Tehnoruume on 800m<sup>2</sup> keldrikorrusel. Energiasäästule pole eraldi tähelepanu osutatud, fassaad erineb ilmselt tavalahendusest.





## Mediaator

### Žürii arvamus:

Arhitektuurne lahendus on sümpaatne, niisamuti funktsionaalne ja logistiline kontseptsioon. Raamatukogu ja kunstimuuseum toimivad eraldi mahtu paigutatuna suhteliselt hästi, lahendus tegeleb ka hoone avamisega pargi ja jõe suunal. Žürii jaoks jäi lahenduses siiski millestki puudu, mida on keeruline sõnadesse panna.

### Ekspertarvamused:

#### Vastavus ruumiprogrammile

Raekoja pl 18 pole näidatud lifti, kaubalift on aga Kompanii tn 5, mis muudab uue hoone logistika keerukaks sest näitused jms liiguvad läbi kitsa 2.korruse tasandi ühendusgalerii.

#### Muuseum

Muuseumile on pinda 5009m<sup>2</sup>. Piisavalt on ruumi antud nii näitustele kui kogudele. Muuseumi logistika kõigi osade vahel üldiselt hea, kuid vajab korrektuuri. Muuseum on jagatud vanasse ja uude osasse, 1.k maalinäituste ruum pole hea.

#### Raamatukogu

Ruumiprogramm vastab tingimustele. Kontseptsioon jagab kvartali selgelt kaheks- vana muuseumile, uus raamatukogule. Küsitavused tekivad pigem maa-alla minekust, linnamüüri läbimisest jms.

#### Vastavus detailplaneeringule

Ideekavadis pakutud lahendus ületab detailplaneeringu hoonestusala piiri Magistri tn-l. Maa-aluse parkla sissepääs on Vabaduse pst-lt, mis läheb planeeringuga vastuollu, Parkimine on lahendatud -2 korruse tasandil. Võistlustöös pakutud ideid on võimalik viia vastavusse detailplaneeringuga.

#### Vastavus muinsuskaitse nõuetele

Eritingimustes väljendatud põhimõtetest lähtuvalt häirib sobimatu materjalikasutus- vineer ja metall. Hoonete ühendus on planeeritud läbi -1.korruse tasandi, mis tähendab linnamüüri läbimist. See on võistlustingimuste järgi lubamatu ning selle töö põhiline miinus.

#### Energiatõhusus

Energiasäästu ja sisekliima tagamise seisukohalt on see lahendus keskmine. Energiasäästule pole eraldi tähelepanu osutatud. Lahendus on üldiselt kompaktne- 2 mahtu ühendatud galeriiga. Parkla asub -2.tasandil, tehnoruumid -1.korruse tasandil. Hoidlad on paigutatud vanadesse majadesse.



## **Mikser**

### **Žürii arvamus:**

Tööstushoone arhitektuurseid kvaliteete omav lahendus, mis pole aga energiasäästlik. Majasisene karakter põnev ja nauditav. Kergelt modifitseeritavad plaanilahendused toimivad hästi hoone funktsioone arvestades. Asukohta arvestades pole hoone üldine arhitektuurne lahendus siiski veenev.

### **Ekspertarvamused:**

#### **Vastavus ruumiprogrammile**

Hoonete vahel on vähe ühendusi, Magistri tn-t ületavad sillad lahendamata. Paljud funktsioonid on plaanidel näitamata. Hoonete ühendus on läbi -1.korruse tasandi, mida tingimustes ei lubatud.

#### **Muuseum**

Ruutmeetreid pole täpsemalt lahti kirjutatud. Muusemi seisukohalt on tegemist ühe kõige halvema lahendusega. Keldris asub näituste ettevalmistus ja pedagoog, kes peaks olema kogude ja näituste lähedal. Kogud on uues osas, näitused vanas- seejuures pool kogudest veel keldrikorrusel. See on halb lahendus, sest lisab põhjendamata liikumist ja lisatööd.

#### **Raamatukogu**

Ruumiprogrammi vastavust pole võimalik hinnata, sest nii joonistel kui tabelis pole ruutmeetreid lisatud. Kui hinnata visuaalselt, siis pigem siiski vastab tingimustele. 2 maa-alust korrust ei ole ökonoomne lahendus.

#### **Vastavus detailplaneeringule**

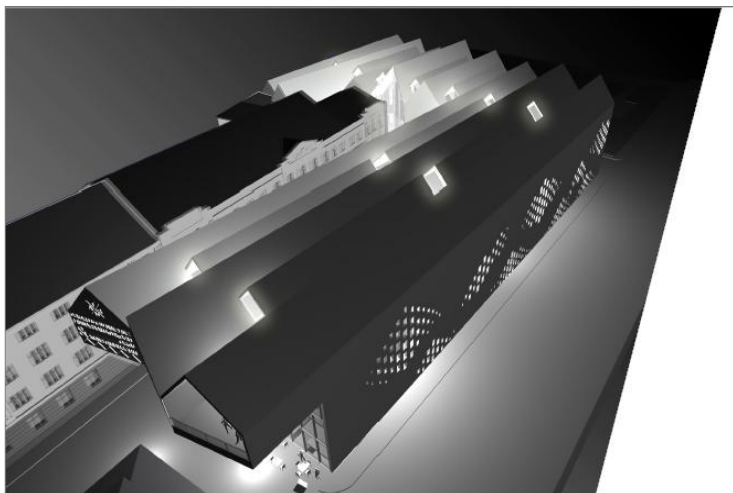
Hoonestusala Magistri tn-l lubatust suurem. Räästajoon on 0,5m kõrgemal kui detailplaneeringu järgi lubatav. Parkla on -2.korruse tasandil. Võistlustöös pakutud ideid on võimalik viia vastavusse detailplaneeringuga.

#### **Vastavus muinsuskaitse nõuetele**

Eritingimustes väljendatud põhimõtetest lähtuvalt ei vasta töö lähtetingimustele. Põhilised märkused on liigne lähedus alajaamale ning linnamüüri läbistamine.

#### **Energiatõhusus**

Energiasäästu ja sisekliima tagamise seisukohalt on see lahendus keskmine. Hoone energiasäästule on osutatud eraldi tähelepanu: geotermiline energiasüsteem, päikesevõrgud jms. Tehniliste ruumide pind 640m<sup>2</sup>. Miinuseks on suured klaaspinnad.



## **Mägi-Luts**

### **Žürii arvamus:**

Katusealune galeriikorrus on ruumiliselt huvitav lahendus. Samas on suureks puuduseks muuseumile sobimatu logistika. Arusaamatuks jäävad ka planeeringulised otsused- irdne käitumine ümbritseva ruumi suhtes.

### **Ekspertarvamused:**

#### **Vastavus ruumiprogrammile**

Märkusena asuvad tehnoruumid -2.korruse tasandil ning uue ja vana hoone vahel on liiga vähe ühendusi.

#### **Muuseum**

Ruumiprogramm vastab tingimustele, kuid ruumiprogrammi jaotus ja logistika on halb. Töö vajab olulist korrektuuri.

#### **Raamatukogu**

Ruumiprogramm vastab tingimustele. Laste ja noorteosakonna ruumid on maa-all, mis ei ole vastuvõetav.

#### **Vastavus detailplaneeringule**

Märkusena on hoonestusala Magistri tn-l lubatust suurem. Peasissepääs ei ole Magistri tänavalt ning rõdud ja terrassid ulatuvad üle hoonestusala. Võistlustöös pakutud ideid on võimalik viia vastavusse detailplaneeringuga.

#### **Vastavus muinsuskaitse nõuetele**

Eritingimustest lähtuvalt ulatub 4.korrus alajaama hoonele lähemale kui lubatud.

#### **Energiatõhusus**

Energiasäästu ja sisekliima tagamise seisukohalt on see lahendus keskmine. Tehnoruume on 477m<sup>2</sup> ja need asuvad keldrikorrusel. Energiasäästule pole eraldi tähelepanu osutatud. Miinuseks on et vanades hoonetes pole tehnoruume.





## **Riim**

### **Žürii arvamus:**

Muudab Magistri tänava tupikuks ja seetõttu linnaruumiliselt sobimatu lahendus.

### **Ekspertarvamused:**

#### **Vastavus ruumiprogrammile**

Hoonete vahel on vähe ühendusi. Paljud funktsioonid on plaanidel näitamata, nagu olemasolevate hoonemahtude ruumide funktsioonid.

#### **Muuseum**

Ruutmeetreid pole täpsemalt lahti kirjutatud, seega ei saa täpsemalt vastavust hinnata. Muuseumi logistiline lahendus on võimalik, kuigi sissepääsude ja mahalaadimisega on probleem. Voolav ruum pole sobilik lahendus.

#### **Raamatukogu**

Ruumiprogrammi vastavust pole võimalik hinnata, sest nii joonistel kui tabelis pole ruutmeetreid lisatud. Kui hinnata visuaalselt, siis pigem ei vasta tingimustele.

#### **Vastavus detailplaneeringule**

Suurem vastuolu planeeringuga on Magistri tänava sulgemine ning parklasse juurdepääs Vabaduse pst-lt. Võistlustöös pakutud ideid on võimalik viia vastavusse detailplaneeringuga.

#### **Vastavus muinsuskaitse nõuetele**

Eritingimustest lähtuvalt on ideelahenduses pakutud hoone räästa kõrgus oluliselt suurem, kuigi sellele on antud erinevad kalded.

#### **Energiatõhusus**

Energiasäästu ja sisekliima tagamise seisukohalt on see lahendus keskmisest parem. Hoone on kompaktse vormiga ja lihtne arhitektuurne lahendus. Energiasäästule pole eraldi tähelepanu osutatud. Plaanidelt ei leia tehnilisi ruume.



## **Tantsud tähtedega**

### **Žürii arvamus:**

Huvitav ja skulpturaalne liigendatus. Välja pakutud peasissepääs paraku ei sobi, sest muinsuskaitse alune endine bensiinjaama hoone tuleb säilitada.

### **Ekspertarvamused:**

#### **Vastavus ruumiprogrammile**

Hoonete vahel on vähe ühendusi. Paljud funktsioonid on plaanidel näitamata. Varufond jagatud väikeste ruumide vahel erinevatele korrustele.

#### **Muuseum**

Ruumiprogramm vastab tingimustele. Muuseumile ca 4000m<sup>2</sup>, kogudele 1270m<sup>2</sup>, vahelduvad näitused 1560m<sup>2</sup> + galerii. Muuseumi logistika on keskmiselt hea, korrektuuri vajab kindlasti III,IV korruse ühendust (st pole liftiühendust). Eksponeeritud linnamüüri ei näe keegi, kui see asub kogus!

#### **Raamatukogu**

Ruumiprogramm vastab tingimustele, kuigi astmetele paigutatud kogusid ja töökohti ei ole võimalik algsesse ruumiprogrammi täpselt asetada. Eesti ja võõrkeelse kirjanduse osakonna lahendus jääb mehaaniliseks. Samas on see üks neist võistlustöödest, kus kahe asutuse kokkupanekul tekib eriomadustega ruum!

#### **Vastavus detailplaneeringule**

Märkusena on hoonetusala Magistri tn-l ja Vabaduse pst-l lubatust suurem. Peasissepääs ei ole Magistri tänavalt. Laadimisala ei vasta planeeringu eesmärkidele. Alajaama asemele tehtud installatsioon pole planeeringuga kooskõlas. Linnaehituslikult on probleemne Vabaduse pst äärne kinnine tänavatasand. Võistlustöös pakutud ideid on võimalik viia vastavusse detailplaneeringuga.

#### **Vastavus muinsuskaitse nõuetele**

Eritingimustest lähtuvalt ei ole alajaama lammutus vastuvõetav. Harjakõrgus on suurem kui lubatud ning tervikuna ei arvesta lahendus olemasolevat tausta ei mahult, vormilt ega materjalilt.

#### **Energiatõhusus**

Energiasäästu ja sisekliima tagamise seisukohalt on see lahendus keskmisest viletsam. Hoone on tugevalt liigendatud, palju klaaspindu. Tehnoruumide pind- ca 400m<sup>2</sup> keldris, 265m<sup>2</sup> katuse all. Enegiasäästule pole eraldi tähelepanu osutatud.



## **Tartu Kevade**

### **Žürii arvamus:**

Fassaadi liigendades on soovitud linnaruumi sobituda ja seda rikastada, kuid taotlus pole uue hoone funktsioone arvestades piisavalt esinduslik ega veenev.

### **Ekspertarvamused:**

#### **Vastavus ruumiprogrammile**

Varufond on pigistatud väikestesse ruumidesse -1.korrusel, mis ei ole funktsionaalselt toimiv lahendus. Raamatukogu tagastus asub aga 2.korrusel ja on kasutuses ebamugav.

#### **Muuseum**

Kokku ca 3500m<sup>2</sup>, sellest näitused 1140m<sup>2</sup> + galerii. Kogude pind 1230m<sup>2</sup> ei vasta tingimustele. Ruumide logistika üldiselt hea, väike märkus on et pedagoogi ruum ei saa olla kogude juures.

#### **Raamatukogu**

Ruumiprogramm vastab tingimustele.

#### **Vastavus detailplaneeringule**

Ainus detailplaneeringule mittevastavus on hoonestusala ületamine Magistri tn-l lubatud. Võistlustöös pakutud ideed on võimalik viia vastavusse detailplaneeringuga.

#### **Vastavus muinsuskaitse nõuetele**

Eritingimustes väljendatud põhimõtetest lähtuvalt ei arvesta töö tervikuna olemasolevat tausta- maht ja vorm on raskepärased.

#### **Energiatõhusus**

Energiasäästu ja sisekliima tagamise seisukohalt on see lahendus keskmisest viletsam. Hoone on tugevalt liigendatud, palju klaaspindu. Tehnoruumide pind on 430m<sup>2</sup> keldris. Energiasäästule pole eraldi tähelepanu osutatud.



## **Tibutants**

### **Žürii arvamus:**

Hästi lahendatud ruumiprogrammiga, isikupärane arhitektuurne lahendus. Üks vähestest töödest, mis on saanud inspiratsiooni Tartu tellisarhitektuurist ja Raekoja platsi viltusest majast. Töö arhitektuursed taotlused ei ühtinud aga žürii ootustega uue hoone identiteedile.

### **Ekspertarvamused:**

#### **Vastavus ruumiprogrammile**

Lähteülesandes sooviti Kompanii 1C-s muuseumi ruume alla ja raamatukogu osa ülemistele korrustele-võistlustöö on selle ümber pööranud. Raamatukogu varufond on viidud -1.korrusele. Hoonete vahel on vähe ühendusi, pakutud ühendused on liiga kitsad eraldades funktsioone liiga üksteisest.

#### **Muuseum**

Muuseumi seisukohalt üks parimaid ruumilahendusi! Väikese kommentaarina, see et vahelduvate näituste juures pole pedagoogi tegevuseks ruumi jäetud. Samas on muuseumile antud piisavalt valgust ja lifte.

#### **Raamatukogu**

Ruumiprogramm vastab tingimustele. Töös on tugev logistiline kontseptsioon, mis paraku soovib eraldada kahte asutust: ruumid jäävad teine teisele poole koridori, kaks eraldi fuajeed jm.

#### **Vastavus detailplaneeringule**

Ainukese märkusena on see, et maht ületab hoonestusala Magistri tänava kohal. Hoonetevaheline ühendus keldrikorrusel läbib linnamüüri, mida tingimused ei lubanud. Parkla on viidud -2.korruse tasandile. Võistlustöös pakutud ideid on võimalik viia vastavusse detailplaneeringuga.

#### **Vastavus muinsuskaitse nõuetele**

Eritingimustes väljendatud põhimõtetest lähtuvalt on teatav segadus harja- ja räästajoonega. Vabaduse tänava pool on see madalam, Magistri tn-l jälle lubatust kõrgem. See on ka ainus vastuolu muinsuskaitseliste eritingimuste poolt.

#### **Energiatõhusus**

Energiasäästu ja sisekliima tagamise seisukohalt on see lahendus keskmine. Hoone maht on keeruline, suure liigendatusega, palju välispiirdeid Tehnoruumide osakaal liiga väike. Energiasäästule pole eraldi tähelepanu osutatud.



## **Tiiger**

### **Žürii arvamus:**

Töö pakub välja alternatiivlahenduse muusemi ja raamatukogu ühishoonele. Kuna aga linnaehituslikult on tegu tundliku asukohaga, minnakse üle piiri. Tehniliste lahenduste kriitikana võib välja tuua selle, et muuseumi kogud asuvad maa all, mis teeb ehituse väga kalliks. Katusepinna käidavus tekitab turvariski, mille reaalseks tulemiks on kas toimiv hoone ja tagasikärped linnaruumi osas (ehk mittekäidav katus) või siis suured turvariskid ja sellega kaasnev kallis ülalpidamine. Positiivsena nägi žürii häid korrusekõrgusi!

### **Ekspertarvamused:**

#### **Vastavus ruumiprogrammile**

Olemasolevate hoonete ruumidele funktsioonid näitamata. Hoonetesisesid ühendusi liiga vähe. Paljud funktsioonid on plaanidel näitamata.

#### **Muuseum**

Muuseumi ruumiprogramm kokku 4705m<sup>2</sup>. Väga segane ja halb ruumiprogramm, muusemi maa-alla viimine on kokkuvõttes samuti halb ja kallis lahendus (eriti töökeskkonna mõttes)!

#### **Raamatukogu**

Ruumiprogrammi vastavust pole võimalik kindlaks teha. Üldkontseptsioonilt jääb raamatukogule Kompanii 5 põhja-loodepoolne ots, muuseumile Raekoja plats 8 ja uue hoone suuremad ruumid.

#### **Vastavus detailplaneeringule**

Magistri ja Gildi tn-d liiklusele täielikult suletud. Hoonete suurim kõrgus ületab lubatud. Hoonestusala väljub lubatud piiridest. Peasissepääs on Gildi tn-lt. Parklasse sissepääs Vabaduse pst-lt, seejuures parkimiskohti nõutust vähem. Maa-alune ühendus Kompanii 1C-ga läbib linnamüüri. Võistlustöös pakutud ideid pole võimalik viia vastavusse detailplaneeringuga.

#### **Vastavus muinsuskaitse nõuetele**

Eritingimustes väljendatud põhimõtetest lähtuvalt seda tööd ei saa käsitleda, kuna ulatub võistlusalast välja, st ei vasta lähtetingimustele.

#### **Energiatõhusus**

Energiasäästu ja sisekliima tagamise seisukohalt on see lahendus keskmisest viletsam. Energiasäästu seisukohalt on pakutud fassaadile päikesevarje. Keerukaks muudab lahenduse käidav katus. Tehnoruumide lahendus on keeruline, ruume kokku 390m<sup>2</sup> ja asuvad keldris.



## **Vanakübar**

### **Žürii arvamused:**

Materjalikäsitle on keskkonda ja Tartusse planeeritavale ühiskondlikule hoonel sobilik. Žürii arvates on suurimaks miinuseks siiski liiga kinnistunud arhitektuurne vormikeel. Sellisel suurel ühiskondlikul hoonel lasub lisaks lokaalse kultuuriasutuse rollile ka võimalus muutuda linna sümboliks. Selleks oodati võistlustöodes rõhutatult eripärast avaliku funktsiooniga tõmbekeskust, mis toetaks liituvaid asutusi ka arhitektuurselt isikupärase kontseptsiooniga.

### **Ekspertarvamused:**

#### **Vastavus ruumiprogrammile**

Paljud funktsioonid on plaanidel näitamata, nagu laadimisala, varufondi ühendus avafondidega. Maa-alune ühendus Kompanii 5-ga läbib linnamüüri.

#### **Muuseum**

Pinda on keeruline kokku arvutada, kuid pigem tundub et ei vasta ruumiprogrammile. Näitused on 1420m<sup>2</sup> ja kogud 1170m<sup>2</sup>, mida on vähe. Programm vajab suuremat korrektuuri. Näiteks oleks võimalik kasutusele võtta Raekoja pl 18 pööning.

#### **Raamatukogu**

Ruumiprogrammi pole antud tabelina ruumide kaupa, mis teeb kontrollimise keerukaks. Visuaalsel vaatlusel pigem vastab. Ühishoone on üldiselt väga raamatukogu keskne.

#### **Vastavus detailplaneeringule**

Märkusena on hoonestusala Magistri tn-l ja Vabaduse pst-l (kõrgematel korrustel) lubatust suurem. Peasissepääs ei ole lahendatud Magistri tänavalt. Parklasse juurdepääs on lahendatud Vabaduse pst-lt, parkimiskohtade arv 70tk. Gildi tn on liiklusele täielikult suletud, Magistri tn aga sisuliselt tupiktänav. Võistlustöös pakutud ideid on siiski võimalik viia vastavusse detailplaneeringuga.

#### **Vastavus muinsuskaitse nõuetele**

Eritingimustes väljendatud põhimõtetest lähtuvalt on vastuolu Magistri tänava sulgemisel, st puudub vajaliku laiusega läbikäik Gildi tn-le.

#### **Energiatõhusus**

Energiasäästu ja sisekliima tagamise seisukohalt on see lahendus keskmine. Hoone maht on kompaktne, suhteliselt vähe on aknapinda. Tehnoruumide 465m<sup>2</sup>. Energiasäästule pole eraldi tähelepanu osutatud.



Võidutööd koos seletuskirjaga ja teiste tööde planšette saab näha järgnevatelt veebilehtedelt.

<http://issuu.com/arhitektuuriteenistustlvaeo/docs/tartu-kunstimuuseumi-ja-tartu-o.lutsu-nimelise-raa?viewMode=presentation>

[http://issuu.com/arhitektuuriteenistustlvaeo/docs/tartu-kunstimuuseumi-ja-tartu-o.lu\\_20110727\\_233345?viewMode=presentation](http://issuu.com/arhitektuuriteenistustlvaeo/docs/tartu-kunstimuuseumi-ja-tartu-o.lu_20110727_233345?viewMode=presentation)

[http://issuu.com/arhitektuuriteenistustlvaeo/docs/tartu\\_kunstimuuseumi\\_ja\\_tartu\\_o.lutsu\\_nimelise\\_r\\_aa?viewMode=presentation](http://issuu.com/arhitektuuriteenistustlvaeo/docs/tartu_kunstimuuseumi_ja_tartu_o.lutsu_nimelise_r_aa?viewMode=presentation)

[http://issuu.com/arhitektuuriteenistustlvaeo/docs/tartu-kunstimuuseumi-ja-tartu-o.lu\\_20110728\\_000701?viewMode=presentation](http://issuu.com/arhitektuuriteenistustlvaeo/docs/tartu-kunstimuuseumi-ja-tartu-o.lu_20110728_000701?viewMode=presentation)